

Grand Genève : sa population et son désir de vivre ensemble

Andrea Baranzini et Caroline Schaerer

Etude réalisée sur mandat de la HES-SO Genève

Cahier : N° HES-SO/HEG-GE/C--16/1/1—CH

2016

Grand Genève : sa population et son désir de vivre ensemble

Andrea Baranzini et Caroline Schaerer

Haute Ecole de Gestion de Genève

Rue de la Tamburine 17 // 1227 Carouge, Suisse

Andrea.Baranzini@hesge.ch ; Caroline.Schaerer@hesge.ch

Etude réalisée sur mandat de la HES-SO Genève

Cahier de recherche

Avril 2016

Table des matières

| | |
|--------------------------------------------------------------------------------------------------------------------|-----------|
| Remerciements | 5 |
| 1 Introduction | 6 |
| 1.1 Le Grand Genève | 6 |
| 1.2 L'échantillon des données | 6 |
| 1.3 Le questionnaire | 9 |
| 1.3.1 <i>Partie 1 : questions sur le bien-être et la satisfaction</i> | 9 |
| 1.3.2 <i>Partie 2 : questions sur le Grand Genève</i> | 10 |
| 1.3.3 <i>Partie 3 : questions sur les caractéristiques personnelles</i> | 10 |
| 1.4 Indicateurs et indices développés | 10 |
| 1.4.1 <i>Les baromètres</i> | 10 |
| 1.4.2 <i>Les radars et indices</i> | 10 |
| 2 Caractéristiques et situation économique des personnes interrogées et connaissances du Grand Genève | 11 |
| 2.1 Caractéristiques sociodémographiques | 11 |
| 2.2 Situation économique | 11 |
| 2.3 Connaissance générale du Grand Genève | 14 |
| 3 Qualité de vie des habitants du Grand Genève | 15 |
| 3.1 Le baromètre de satisfaction de vie dans le Grand Genève | 15 |
| 3.2 Radar et indice de la qualité de vie | 18 |
| 4 Les échanges dans le Grand Genève | 24 |
| 5 Appartenance et volonté de vivre ensemble dans le Grand Genève | 28 |
| 5.1 Le baromètre du sentiment d'appartenance au Grand Genève | 28 |
| 5.2 Le baromètre de l'utilité et /cohérence du Grand Genève | 32 |
| 5.3 Radar et indice de l'utilité du Grand Genève | 33 |
| 5.4 Radar et indice du vivre ensemble dans le Grand Genève | 36 |
| 6 Problématiques prioritaires du Grand Genève | 39 |
| 7 Résumé et profil du Grand Genevois moyen | 41 |
| ANNEXE 1 : Questionnaire | 42 |
| ANNEXE 2 Données de détail sur l'utilité du Grand Genève et le vivre ensemble | 46 |

Remerciements

Ce rapport est basé sur un questionnaire conçu grâce à la collaboration entre toutes les Ecoles de la HES-SO Genève. Nous tenons en particulier à remercier les personnes suivantes pour leur aide lors de l'élaboration du questionnaire et pour les discussions intéressantes et utiles :

- Francis Biggi, Haute école de musique de Genève
- Gilles Desthieux, Haute école du paysage, d'ingénierie et d'architecture de Genève
- Catherine Ludwig, Haute école de santé de Genève
- Anne-Catherine Sutermeister, Haute école d'art et de design de Genève
- Laurent Wicht, Haute école de travail social de Genève
- Le comité de pilotage de l'Evènement HES-SO Genève

Merci également à Anya Ensmann, directrice de DemoSCOPE Genève, pour ses conseils et pour la conduite impeccable du sondage sur le Grand Genève. Nous sommes également reconnaissants à Christian Bernet et Marie Prieur, journalistes à la Tribune de Genève, ainsi que Marco Cattaneo, Responsable de la communication HES-SO Genève, et Giovanni Ferro Luzzi, professeur HES, pour leurs suggestions.

Les analyses et interprétations contenues dans ce Rapport ne représentent pas nécessairement les opinions de la HES-SO Genève et sont uniquement de la responsabilité des auteurs.

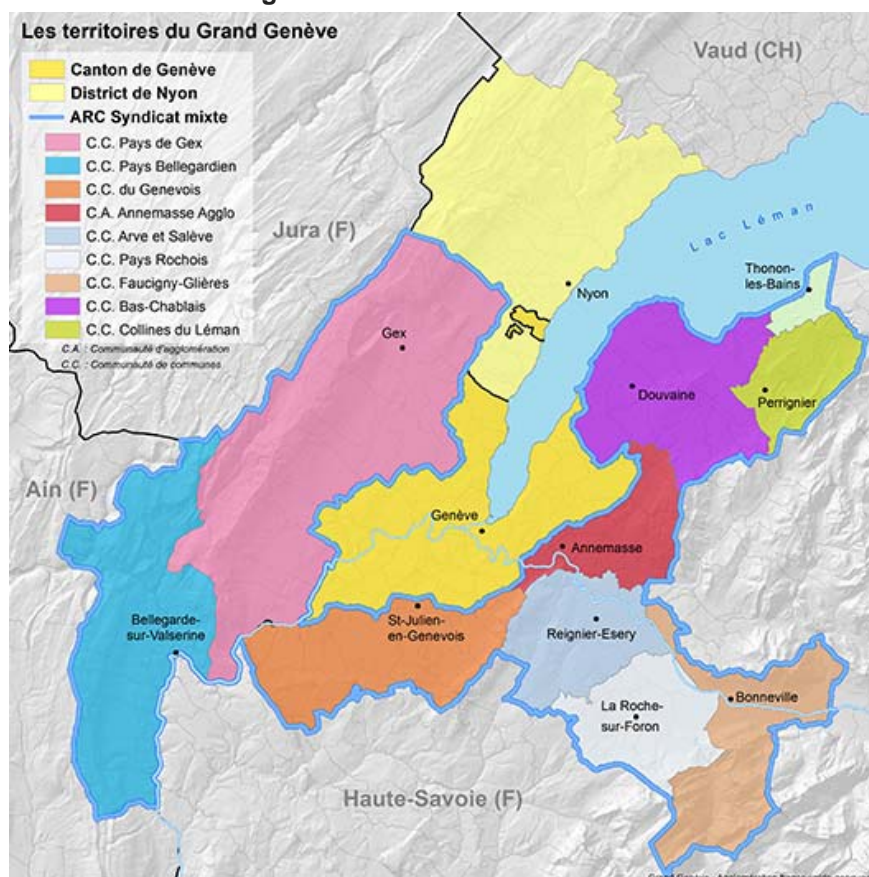
1 Introduction

Le sondage sur le Grand Genève est le résultat d'une collaboration entre des représentants de tous les domaines HES-SO Genève. L'objectif principal du sondage est d'apprécier la qualité de vie et la volonté de vivre ensemble dans le Grand Genève, ainsi que son évolution dans le temps. Pour cette raison, il est prévu de reconduire le sondage et l'analyse de manière bisannuelle.

1.1 Le Grand Genève

Le Grand Genève est une agglomération transfrontalière composée de 212 communes qui sont réparties sur 4 territoires illustrés dans la Figure 1: le canton de Genève, le district de Nyon et des communes françaises des départements de l'Ain et de la Haute-Savoie. Cette agglomération compte au total près de 1 million d'habitants. Comme indiqué sur le site web du Grand Genève (www.grand-geneve.org), l'objectif du Grand Genève est d'améliorer la qualité de vie de ses habitants, notamment par la gestion de la croissance de la population, la répartition de la construction de logements, la gestion de la mobilité et la réduction de l'impact sur l'environnement.

Figure 1. Carte du Grand Genève



Source : site internet du Grand Genève (<http://www.grand-geneve.org/grand-geneve/le-territoire/les-212-communes>)

1.2 L'échantillon des données

Notre étude se base sur des données récoltées par sondage téléphonique réalisé entre le 11 janvier 2016 et le 13 février 2016 par la société DemoSCOPE, depuis leur laboratoire téléphonique de Genève.

Le sondage a été effectué sur l'ensemble du Grand Genève, auprès des personnes adultes (18 ans ou plus) habitant la région. La durée du sondage était de 15 minutes nettes. L'échantillon initial a été élaboré à partir d'une extraction aléatoire d'adresses du répertoire le plus actualisé des numéros de téléphone de France Telecom et de AZ Direct pour la Suisse. De ces répertoires, un échantillon de taille N x 6 a été extrait de manière à pouvoir atteindre le public cible visé et à suppléer aux refus neutres (mauvaises adresses, téléphones professionnels, décès, etc.). A noter encore qu'avec un échantillon final disproportionné de N=1303 interviews, la marge d'erreur est de $\pm 2,7\%$ dans le plus mauvais des cas. La répartition des données récoltées en fonction des régions du Grand Genève est donnée dans le Tableau 1.

Tableau 1. Composition de l'échantillon

| <i>Territoires</i> | <i>Répartition population totale</i> | <i>Echantillon</i> | <i>Marge d'erreur</i> |
|---------------------------------------|--------------------------------------|--------------------|-----------------------|
| Département de l'Ain | | 301 | 5.7% |
| C.C. Pays de Gex | 9% | | |
| C.C. Pays Bellegardien | 2% | | |
| Département de la Haute-Savoie | | 302 | 5.7% |
| C.C. du Genevois | 4% | | |
| C.A. Annemasse Agglo | 9% | | |
| C.C. Arve et Salève | 2% | | |
| C.C. Pays Rochois | 3% | | |
| C.C. Faucigny Glières | 3% | | |
| C.C. Bas Chablais | 4% | | |
| C.C. Collines du Léman | 5% | | |
| Canton de Genève | 51% | 400 | 4.9% |
| District de Nyon | 10% | 300 | 5.7% |
| Total | 100% | 1303 | 2.7% |

Source : DemoSCOPE Genève

Les individus ont été sélectionnés selon la méthode des random-quotas, qui consiste à contacter les ménages et à sélectionner, lors du contact téléphonique, les individus à l'intérieur du ménage en fonction de quotas déterminés (voir Tableau 2). L'échantillon a ainsi été structuré selon la répartition du lieu de résidence, de l'âge et du sexe au sein de la population du Grand Genève. Les quotas sexe et âge ont été utilisés de manière liée.

A noter que dans la suite du document, lorsque nous parlons de la « Haute-Savoie » et de l'« Ain », nous nous référons uniquement aux communes de ces deux départements qui font partie du Grand Genève.

Tableau 2. Quotas et marges d'erreur

| <i>Région</i> | <i>Sexe</i> | <i>Age</i> | <i>Echantillon à réaliser</i> | <i>Echantillon réalisé</i> | <i>Marge d'erreur</i> |
|---------------------------------------|-------------|--------------|-------------------------------|----------------------------|-----------------------|
| Département de l'Ain | H | 18-34 | 43 | 25 | 16.9 |
| | | 35-54 | 56 | 66 | 12.1 |
| | | 55 ++ | 43 | 40 | 15.5 |
| | F | 18-34 | 44 | 28 | 18.5 |
| | | 35-54 | 58 | 91 | 10.3 |
| | | 55 ++ | 56 | 51 | 13.7 |
| Département de la Haute-Savoie | H | 18-34 | 43 | 13 | 27.2 |
| | | 35-54 | 56 | 73 | 11.5 |
| | | 55 ++ | 43 | 45 | 14.6 |
| | F | 18-34 | 44 | 31 | 17.6 |
| | | 35-54 | 58 | 74 | 11.4 |
| | | 55 ++ | 56 | 66 | 12.1 |
| Canton de Genève | H | 18-34 | 57 | 52 | 13.6 |
| | | 35-54 | 75 | 75 | 11.3 |
| | | 55 ++ | 59 | 59 | 12.8 |
| | F | 18-34 | 58 | 58 | 12.9 |
| | | 35-54 | 77 | 78 | 11.1 |
| | | 55 ++ | 74 | 78 | 11.1 |
| District de Nyon | H | 18-34 | 40 | 35 | 16.6 |
| | | 35-54 | 65 | 66 | 12.1 |
| | | 55 ++ | 42 | 43 | 14.9 |
| | F | 18-34 | 41 | 41 | 15.3 |
| | | 35-54 | 67 | 68 | 11.9 |
| | | 55 ++ | 45 | 47 | 14.3 |
| | | Total | 1300 | 1303 | 2.7 |

Source : DemoSCOPE Genève

L'exploitation des adresses après réalisation du sondage est résumée dans le Tableau 3. La prise d'information s'est globalement bien déroulée. Les motivations de refus évoquées ont été celles qui sont les plus fréquemment données par les répondants lors de tout sondage; soit le manque de temps, le moment inopportun de la réalisation de l'entretien et la trop forte sollicitation des sondages et des démarchages commerciaux par téléphone.

Tableau 3. Exploitation des adresses dans le sondage

| | <i>Suisse</i> | <i>France</i> | <i>Total</i> |
|------------------------------------------------|---------------|---------------|--------------|
| Total des numéros | 23104 | 23354 | 46458 |
| Numéros non utilisés | 9147 | 17171 | 26318 |
| Numéros non valides | 1362 | 137 | 1499 |
| Numéros utilisés | 12595 | 6046 | 18641 |
| Hors des groupes cibles | 1224 | 238 | 1462 |
| Quotas atteints | 1894 | 150 | 2044 |
| Numéros exploitables | 9477 | 5658 | 15135 |
| Refus déclarés | 3677 | 960 | 4637 |
| Incapacité à répondre (décès, maladie, langue) | 679 | 192 | 871 |
| Entretiens reportés (rendez-vous, absence) | 1618 | 766 | 2384 |
| Numéros sans contacts | 2803 | 3137 | 5940 |
| Entretiens réalisés | 700 | 603 | 1303 |

Source : DemoSCOPE Genève

1.3 Le questionnaire

Le questionnaire élaboré pour le sondage est divisé en 3 parties (voir Annexe 1).

La première partie pose des questions sur le niveau de bien-être et de satisfaction de la personne interviewée. Cette partie permet de mettre en évidence les perceptions de la personne par rapport à sa qualité de vie, son environnement, son sentiment de sécurité, la qualité de son logement, ainsi que ses conditions financières.

La deuxième partie du questionnaire essaie de mesurer le degré de connaissance et d'implication des personnes dans le Grand Genève.

La dernière partie récolte les caractéristiques sociodémographiques personnelles et du ménage.

1.3.1 Partie 1 : questions sur le bien-être et la satisfaction

La première partie du questionnaire regroupe des questions sur le bien-être et la satisfaction de la personne. Les questions de cette partie sont reprises en partie de l'enquête SILC (Statistics on Income and Living Conditions) sur les revenus et les conditions de vie des ménages.

SILC est une enquête annuelle lancée par Eurostat en 2003. Depuis 2007, l'Office fédéral de la statistique (OFS) mène aussi cette enquête pour la Suisse sur mandat du Conseil fédéral. Actuellement, cette enquête est réalisée dans plus de 30 pays en Europe, ce qui permet la comparaison des résultats entre pays. L'enquête SILC collecte deux types de données : des données transversales, sur une période ou un moment donné, et des données longitudinales liées avec des changements dans le temps. Les données collectées portent notamment sur la qualité de vie et la satisfaction de la population, mais aussi sur les conditions de logement, l'emploi, les privations matérielles, la situation financière, les revenus, la santé, le risque de pauvreté, etc.

Nous avons repris une partie des questions de SILC dans notre questionnaire, car il nous paraît important de pouvoir comparer et mettre en perspective les résultats sur le Grand Genève avec ceux obtenus pour la Suisse et la France, voire l'Union européenne plus en général. Les derniers résultats disponibles de l'enquête SILC concernent l'année 2013.

1.3.2 Partie 2 : questions sur le Grand Genève

La deuxième partie du questionnaire sur le Grand Genève vise à récolter des données originales sur la connaissance, la perception, le bien-fondé et la volonté du vivre ensemble dans le Grand Genève.

Cette partie permet d'évaluer le sentiment d'appartenance au Grand Genève et de mesurer si ses habitants jugent que son développement est utile pour améliorer la qualité de vie, l'emploi, la sécurité et les conditions de logement. Pour mieux pouvoir analyser l'intégration de ces territoires dans la vie de ses habitants, nous avons également posé des questions sur les fréquences d'utilisation des services médicaux, culturels, éducationnels, sportifs, récréatifs et de consommation au-delà des frontières nationales.

Afin d'évaluer la réelle volonté d'intégration des différents territoires du Grand Genève en une seule région, nous avons posé des questions spécifiques sur la coordination des institutions politiques, la participation financière à des infrastructures communes et la disparition des frontières administratives.

1.3.3 Partie 3 : questions sur les caractéristiques personnelles

Cette partie vise à assurer la représentativité de l'échantillon par rapport à la commune de résidence, l'âge et le genre des personnes interrogées. Par ailleurs, les caractéristiques sociodémographiques récoltées permettent aussi d'analyser les réponses en fonction des caractéristiques des répondants.

1.4 Indicateurs et indices développés

Afin de synthétiser, analyser et ensuite discuter les informations récoltées, nous avons construit des baromètres, des radars et des indices.

1.4.1 Les baromètres

Les baromètres sont construits sur la base d'une question unique. L'objectif du baromètre est de donner un aperçu de la perception d'une thématique donnée dans le Grand Genève au moment de la réalisation du sondage. Bien évidemment, en plus du niveau du baromètre lui-même, il sera intéressant de suivre son évolution dans le temps, pour voir dans quelle direction évoluent les perceptions des personnes vivant dans le Grand Genève. Pour cette raison, le sondage sera répété de manière régulière (en principe chaque deux ans).

1.4.2 Les radars et indices

Les radars sont construits à partir d'un ensemble de questions relatives à un thème particulier. Sur la base des données des radars, nous construisons des indices, qui permettent de résumer les informations des radars en une valeur unique. L'utilité des indices est ainsi de pouvoir comparer le résultat global des radars entre les différentes régions du Grand Genève, ainsi que l'évolution des résultats au cours du temps (une fois que le sondage aura été reconduit).

Les indices que nous proposons sont construits selon la méthodologie de l'indice de Gini et mesurent, pour chaque radar, la distance entre l'évaluation actuelle des habitants du Grand Genève pour les différentes dimensions du radar et l'évaluation maximale possible. Comme l'échelle des réponses est comprise entre 0 et 10, les indices sont compris entre la valeur minimale de 0, lorsque toutes les dimensions du radar prennent la valeur 0 (pas du tout satisfaisant), et la valeur maximale de 1, lorsque toutes les dimensions du radar prennent la valeur 10 (tout à fait satisfaisant). A noter que ces indices sont basés sur l'hypothèse que toutes les dimensions considérées dans le radar ont le même poids et contribuent donc à l'indice de manière équivalente.

2 Caractéristiques et situation économique des personnes interrogées et connaissances du Grand Genève

Dans cette partie, nous présentons les caractéristiques socio-économiques des personnes interrogées. Ces caractéristiques seront utilisées dans la suite de l'analyse pour tester si celles-ci peuvent avoir un impact sur les réponses données. Nous présentons également dans cette partie le niveau de connaissance très général des répondants sur le Grand Genève.

2.1 Caractéristiques sociodémographiques

Les caractéristiques sociodémographiques de notre échantillon sont reportées dans le Tableau 4. Nous pouvons par exemple remarquer que 33% des personnes interrogées ont un diplôme universitaire, d'une école polytechnique ou d'une HES et que 25% des ménages sont composés de 2 personnes (couple, ou ménage de 1 adulte et 1 enfant).

Tableau 4. Caractéristiques sociodémographiques de l'échantillon

| Age | % | Taille des ménages | % | Profil professionnel | % |
|--------------------------------|------|---------------------|------|----------------------|------|
| 18-24 ans | 9.3 | 1 pers. | 10.3 | Femme/Homme au foyer | 3.9 |
| 25-49 ans | 44.1 | 2 pers. | 25.3 | Etudiant(e) | 6.9 |
| 50-64 ans | 30.6 | 3 pers. | 20.0 | Employé(e) | 42.9 |
| 65 ans+ | 16.0 | 4 pers. | 27.9 | Cadre | 9.5 |
| | | 5 pers. et plus | 16.5 | Cadre supérieur(e) | 5.2 |
| Formation ¹ | % | Nationalité | % | Indépendant(e) | 8.5 |
| Ecole obligatoire | 7.9 | Suisse | 51.2 | Retraité(e) | 17.9 |
| Apprentissage | 19.0 | France | 38.3 | Sans emploi | 5.3 |
| Ecole post-obligatoire | 20.7 | Autre pays de l'UE | 6.9 | | |
| Formation prof. supérieure | 19.5 | Autre pays européen | 21.0 | Genre | % |
| Université, polytechnique, HES | 33.0 | Autre | 2.0 | Homme | 45.4 |

2.2 Situation économique

Etant donné la difficulté de collecter des informations sur les revenus des individus dans les sondages, nous avons choisi de poser des questions pour comprendre plus globalement la perception de la situation économique dans laquelle se trouve l'individu, grâce aux deux questions suivantes :

- « Comment évaluez-vous le risque d'être personnellement au chômage au cours des 12 prochains mois, sur une échelle de 0 "aucun risque" à 10 "un risque certain" » (question 12)
- « En tenant compte du revenu total de votre ménage, comment arrivez-vous à joindre les deux bouts à la fin du mois, c'est-à-dire comment réussissez-vous à payer les dépenses habituelles nécessaires ? Sur une échelle de 0 (très difficile) à 10 (très facile) » (question 10)

Ces deux questions sont complétées par une question qui porte sur l'évolution de la situation financière entre l'année passée (2015) et cette année (début de 2016) :

¹ Les correspondances pour les diplômes français sont les suivantes : Ecole obligatoire correspond à aucun diplôme ou certificat d'études primaires et brevet, BEPC ; Apprentissage correspond à CAP, BEP ; Ecole post-obligatoire correspond à bac général, technique ou professionnelle ; Formation professionnelle supérieure correspond à Bac +2 ou niveau Bac + 2 ; Université, école polytechnique, HES correspond à diplôme de l'enseignement supérieur.

- « Entre l'année dernière et cette année, comment votre situation financière s'est-elle modifiée, sur une échelle de 0 "fortement détériorée" à 10 "fortement améliorée". Si rien n'a changé → 5 » (question 11)

Le Tableau 5 reporte les résultats obtenus, pour l'ensemble du Grand Genève et pour chaque région.

Tableau 5. Situation économique moyenne, Grand Genève et par région

| | <i>Toutes régions</i> | <i>Ain</i> | <i>Haute-Savoie</i> | <i>Genève</i> | <i>Nyon</i> |
|--------------------------------------------|-----------------------|------------|---------------------|---------------|-------------|
| Situation financière | 7.1 | 6.7 | 7.0 | 7.2 | 7.3 |
| Risque d'être au chômage | 3.4 | 4.0 | 3.6 | 3.1 | 3.0 |
| Evolution situation financière 2015 à 2016 | 5.3 | 5.1 | 5.3 | 5.2 | 5.4 |

La perception de la situation financière moyenne dans le Grand Genève est relativement élevée, soit 7.1 sur une échelle de 10 au maximum. Au niveau des régions, la perception de la situation financière est en moyenne statistiquement plus élevée pour le canton de Genève et le district de Nyon par rapport aux deux départements français, de même que, côté français, elle est statistiquement plus élevée dans la Haute-Savoie que dans l'Ain². Par contre, elle est statistiquement identique pour les deux régions suisses.

De manière plus détaillée, le Tableau 6 découpe la situation financière des ménages selon 5 catégories. Nous remarquons que si environ 10% des individus indiquent une situation financière difficile (lorsque les réponses sont comprises entre 0-4), il y en a également 25% qui signalent une situation financière très aisée (réponses 9 ou 10)³. A noter que ces 5 catégories sont utilisées par la suite pour évaluer s'il existe des différences de perception de bien-être et de satisfaction de la vie (partie 1 du questionnaire), ainsi que sur Grand Genève (partie 2 du questionnaire), en fonction de la situation financière des habitants.

Tableau 6. Situation financière, catégories selon réponses à la question 10

| | <i>En %</i> |
|-----------------------------|-------------|
| Très difficile (0-2) | 4.31 |
| Difficile (3-4) | 6.81 |
| Moyenne (5-6) | 24.20 |
| Aisée (7-8) | 39.31 |
| Très aisée (9-10) | 25.37 |

Afin d'effectuer la comparaison avec SILC, nous reportons dans le Tableau 7 les pourcentages de réponses selon les trois catégories utilisées par Eurostat pour les échelles allant de 0 à 10, soit une évaluation « faible » (réponses comprises entre 0 et 5), une évaluation « moyenne » (réponses entre 6 et 8) et une évaluation « élevée » (réponses 9 ou 10). Selon cette

² Dans le rapport, les différences statistiques sont mesurées avec le test de t-Student. Deux moyennes sont considérées comme statistiquement « différentes » à 95% ou 90% de probabilité.

³ Dans une étude sur la précarité dans l'espace transfrontalier genevois, l'Observatoire statistique transfrontalier indique que dans la zone étudiée en France, en 2010 la part d'allocataires touchant le RSA (revenu de solidarité active) est de 6.9%, contre 7.5 % en Rhône-Alpes. Dans le canton de Genève, en 2009 la part des bénéficiaires de l'aide sociale au sens strict et du revenu minimal cantonal d'aide sociale sont 4.0%. Source : Observatoire statistique transfrontalier (2013) : « Précarité dans l'Espace transfrontalier genevois ».

classification, il y a dans le Grand Genève 22.5% des répondants qui déclarent avoir de la peine à joindre les deux bouts (situation financière faible) avec le pourcentage le plus élevé dans l'Ain (26%) et le plus faible dans le district de Nyon (18%). Dans SILC 2013⁴, le pourcentage d'individus déclarant avoir de la difficulté à joindre les deux bouts (situation financière faible) est de 20.7% pour la France et de 11.5% pour la Suisse. La proportion d'individus déclarant pouvoir facilement joindre les deux bouts est de 11.7% pour la France et de 43% pour la Suisse.

En ce qui concerne l'évolution de la situation financière entre 2015 et 2016, elle est statistiquement identique dans les quatre régions et, avec une valeur de 5.3, dénote une légère amélioration (la note de 5 indique que la situation n'a pas changé). Plus précisément, le Tableau 7 reporte le pourcentage des répondants pour lesquels la situation financière s'est détériorée (classe 0-4), est restée inchangée (classe 5) ou s'est améliorée (classes 6-10) entre 2015 et 2016. Nous pouvons mettre en évidence qu'un quart des répondants environ ont perçu une amélioration de leur situation.

Le risque moyen d'être au chômage dans le Grand Genève est évalué à 4 au maximum, sur une échelle allant de 0 à 10. Il peut être considéré comme « faible » selon la classification Eurostat. Il est statistiquement plus élevé pour la partie française du Grand Genève que dans la partie suisse. Par contre, il est identique entre l'Ain et la Haute-Savoie, de même qu'entre Genève et le district de Nyon. Remarquons aussi que presque 1 répondant sur 4 ne sait pas évaluer le risque de tomber au chômage au cours de la prochaine année.⁵

Tableau 7. Situation matérielle, en pourcentage par catégorie et par région

| | | <i>Total</i> | <i>Ain</i> | <i>Haute-Savoie</i> | <i>Canton de Genève</i> | <i>District de Nyon</i> |
|---------------------------------------------|------------------|--------------|------------|---------------------|-------------------------|-------------------------|
| Situation financière | Faible (0-5) | 22.45 | 26.44 | 22.77 | 22.83 | 17.67 |
| | Moyenne (6-8) | 50.65 | 52.21 | 55.44 | 45.91 | 50.66 |
| | Elevée (9-10) | 24.90 | 19.66 | 21.12 | 28.04 | 29.66 |
| | Ne sait pas | 2.00 | 1.69 | 0.66 | 3.23 | 2.00 |
| Risque d'être au Chômage | Faible (0-5) | 54.42 | 47.46 | 49.83 | 56.82 | 62.66 |
| | Moyenne (6-8) | 13.38 | 17.29 | 13.53 | 9.18 | 15.00 |
| | Elevée (9-10) | 7.76 | 9.83 | 8.25 | 8.69 | 4.00 |
| | Ne sait pas | 24.44 | 25.42 | 28.38 | 25.31 | 18.33 |
| Evolution de la situation financière | Détériorée (0-4) | 16.83 | 21.7 | 19.14 | 14.63 | 12.66 |
| | Inchangée (5) | 56.03 | 50.85 | 54.13 | 60.30 | 57.33 |
| | Améliorée (6-10) | 25.6 | 26.44 | 26.07 | 23.07 | 27.66 |

⁴ A noter que dans le SILC, cette question était évaluée sur une échelle de 1 (très difficile) à 6 (très facile). Eurostat a combiné ensuite les réponses de manière à obtenir les trois catégories suivantes : difficile (réponses 1 et 2), moyenne (réponse 3) et facile (réponses 4 et 5). C'est par rapport à cette agrégation que nous effectuons notre comparaison.

⁵ Entre 2013 et 2014 l'Observatoire transfrontalier reporte une légère augmentation du taux de chômage dans les deux régions françaises, tandis qu'il a légèrement diminué sur Genève et Vaud. Source : Observatoire transfrontalier (2015) : « Synthèse 2015 ».

En résumé, avec une valeur moyenne de 7.1 et une minimale de 6.7 dans les régions, la perception de la situation financière sur l'ensemble du Grand Genève est relativement élevée. Celle-ci est relativement plus élevée dans les régions suisses, par rapport aux régions françaises, avec une légère amélioration sur la dernière année. La perception du risque du chômage est légèrement plus élevée du côté français.

2.3 Connaissance générale du Grand Genève

Nous avons testé de manière très générale la connaissance des individus par rapport au Grand Genève. Une question (question 13) demande à l'individu s'il a déjà entendu parler du Grand Genève, tandis que la question suivante (question 14) demande plus précisément s'il habite une commune qui fait partie du Grand Genève. En fait, comme nous avons sondé uniquement des ménages habitant dans des communes du Grand Genève, une réponse négative à la question 14 donne une indication quant au réel niveau de connaissance : un individu qui déclare connaître le Grand Genève, mais qui soutient que sa commune n'en fait pas partie, est évidemment un individu avec un degré de connaissance faible. Comme reporté dans le Tableau 8, 69% des répondants ont déjà entendu parler du Grand Genève.

Tableau 8. Avez-vous déjà entendu parler du Grand Genève ?

| Question 13 | Total | Ain | Haute-Savoie | Canton de Genève | District de Nyon |
|-------------|-------|-------|--------------|------------------|------------------|
| Oui | 68.81 | 63.73 | 66.78 | 74.19 | 68.69 |

Par contre, le Tableau 9 montre qu'au total 22% des répondants ne savent pas s'ils habitent une commune du Grand Genève, alors que c'est le cas. Parmi les répondants qui ont déjà entendu parler du Grand Genève (question 13), 65% savent qu'ils habitent une commune qui en fait partie et 21% pensent, à tort, que leur commune de résidence ne fait pas partie du Grand Genève.

Tableau 9. Est-ce que vous habitez dans une commune du Grand Genève ?

| Question 14 | Déjà entendu parler | Jamais entendu parler | Total |
|-------------|---------------------|-----------------------|-------|
| Oui | 65.35 | 28.54 | 53.79 |
| Non | 21.71 | 29.03 | 24.11 |
| Ne sait pas | 12.94 | 42.43 | 22.1 |

En considérant uniquement les répondants qui ont entendu parler du Grand Genève, nous remarquons dans le Tableau 10 que 10% des individus du Canton de Genève déclarent ne pas habiter une commune qui fait partie du Grand Genève. C'est dans le district de Nyon et dans l'Ain que les connaissances sont les plus faibles puisque 45% des répondants déclarent ne pas habiter ou ne pas savoir s'ils habitent une commune appartenant au Grand Genève.

Tableau 10. Est-ce que vous habitez une commune du Grand Genève, selon la région

| Question 14 | Ain | Haute-Savoie | Canton de Genève | District de Nyon |
|-------------|-------|--------------|------------------|------------------|
| Oui | 55.32 | 68.16 | 77.03 | 54.9 |
| Non | 29.26 | 18.41 | 10.14 | 34.8 |
| Ne sait pas | 15.43 | 13.43 | 12.84 | 10.29 |

Après avoir répondu à ces deux questions et avant de continuer le sondage, nous avons expliqué aux personnes interrogées l'étendue territoriale et les objectifs du Grand Genève.

3 Qualité de vie des habitants du Grand Genève

Dans cette partie, nous mesurons la qualité de vie des habitants du Grand Genève. Nous comparons la qualité de vie entre les régions du Grand Genève et en fonction de différentes caractéristiques socio-économiques des habitants. Etant donné qu'une partie des questions posées dans cette partie sont issues du SILC, nous pouvons également comparer une partie des résultats obtenus sur le Grand Genève avec ceux obtenus dans le SILC 2013 (dernières données disponibles) pour l'ensemble de la Suisse et de la France.

3.1 Le baromètre de satisfaction de vie dans le Grand Genève.

Le baromètre de satisfaction de vie est basé sur la question suivante :

« En général, êtes-vous satisfait/e de la vie que vous menez actuellement? Sur une échelle de 0 (pas du tout) à 10 (tout à fait satisfait/e) » (question 1)

Cette question vise à connaître le niveau de satisfaction subjectif des individus.

Le baromètre, représenté par la Figure 2, indique le niveau de satisfaction moyen de tous les individus, dans l'ensemble du Grand Genève. Cette moyenne s'obtient en faisant la somme des notes de 0 à 10 de chaque individu et en divisant cette somme par le nombre total de personnes ayant répondu à l'enquête dans la région considérée.

Figure 2. Baromètre de satisfaction de vie dans le Grand Genève



Avec une moyenne pour la satisfaction de vie sur toutes les régions qui s'élève à 7.9, on constate que les individus sont satisfaits de leur vie. Nous mettons en évidence dans le Tableau 11 que le niveau de satisfaction de vie dans la Haute Savoie est légèrement et statistiquement inférieure à celui déclaré dans les autres régions. A titre de comparaison, le niveau de satisfaction de la vie en général obtenu dans le SILC 2013 était de 7.1 pour l'Union Européenne à 28 pays (UE28), 7.1 pour la France et 8 pour la Suisse.

Tableau 11. Satisfaction de vie moyenne

| | |
|-------------------------|-----|
| Toutes régions | 7.9 |
| Ain | 7.9 |
| Haute-Savoie | 7.5 |
| Canton de Genève | 8.0 |
| District de Nyon | 8.0 |

Le Tableau 12 regroupe les proportions de réponses des individus selon les trois catégories de la classification d'Eurostat: niveau de satisfaction de la vie basse (lorsque les réponses sont comprises entre 0 et 5), moyenne (entre 6 et 8), haute (entre 9 et 10).

Tableau 12. Satisfaction de vie : faible, moyenne, élevée (en %)

| | <i>Résultats sur le Grand Genève</i> | | | | | <i>Résultats de SILC 2013</i> | | |
|----------------------|--------------------------------------|------------|---------------------|-------------------------|-------------------------|-------------------------------|---------------|-------------|
| | <i>Toutes régions</i> | <i>Ain</i> | <i>Haute-Savoie</i> | <i>Canton de Genève</i> | <i>District de Nyon</i> | <i>Suisse</i> | <i>France</i> | <i>UE28</i> |
| Faible (0-5) | 9.9 | 10.2 | 14.05 | 9.0 | 6.7 | 8.0 | 19.1 | 21.0 |
| Moyenne (6-8) | 56.4 | 57.0 | 59.87 | 52.6 | 57.5 | 53.5 | 64.8 | 57.4 |
| Élevée (9-10) | 33.7 | 32.8 | 26.09 | 38.4 | 35.8 | 38.5 | 16.1 | 21.7 |

Avec plus d'un tiers des personnes qui jugent leur niveau de vie comme supérieur ou égal à 9 le niveau de vie dans le Grand Genève est perçu comme étant très élevé, tandis que le pourcentage de personnes ayant un faible niveau de satisfaction (inférieur ou égal à 5) est relativement bas. Au niveau des régions, on peut remarquer que la partie suisse du Grand Genève perçoit son niveau de vie comme relativement plus élevé (en particulier dans le Canton Genève) que la partie française, où il y a une proportion plus élevée des répondants qui perçoit la satisfaction de la qualité de vie comme étant faible (en particulier en Haute Savoie).

En comparaison avec SILC 2013, nous observons que le niveau de satisfaction en Suisse dans le Grand Genève est comparable à celui obtenu sur l'ensemble de la Suisse (proportion d'individus ayant un niveau de satisfaction élevé de 38.5%), alors que celui des territoires français du Grand Genève est plus élevé que le niveau de satisfaction sur l'ensemble du territoire français (proportion de satisfaction élevée de 16.1%).

La question 2 du sondage permet de mettre en perspective le baromètre de satisfaction de vie, car les individus doivent évaluer comment leur qualité de vie a varié entre 2015 et 2016. Sur une échelle de 0 à 10, si les individus choisissent une valeur comprise entre 0 et 4, cela signifie que leur qualité de vie s'est détériorée sur la période ; une réponse indiquant la valeur de 5 signifie que leur qualité de vie est restée identique ; enfin, une valeur comprise entre 6 et 10 signifie que leur qualité de vie s'est améliorée.

Avec une moyenne de 5.5 sur l'ensemble des régions, nous constatons que les individus perçoivent une très légère augmentation de leur qualité de vie entre 2015 et 2016. Les différences entre les régions du Grand Genève ne sont pas statistiquement significatives. Le Tableau 13 reporte les pourcentages de personnes pour lesquelles la qualité de vie s'est détériorée (0-4), n'a pas changé (5) ou s'est améliorée (6-10).

Tableau 13. Evolution de la qualité de vie entre 2015 et 2016, par catégories, selon la région (en %)

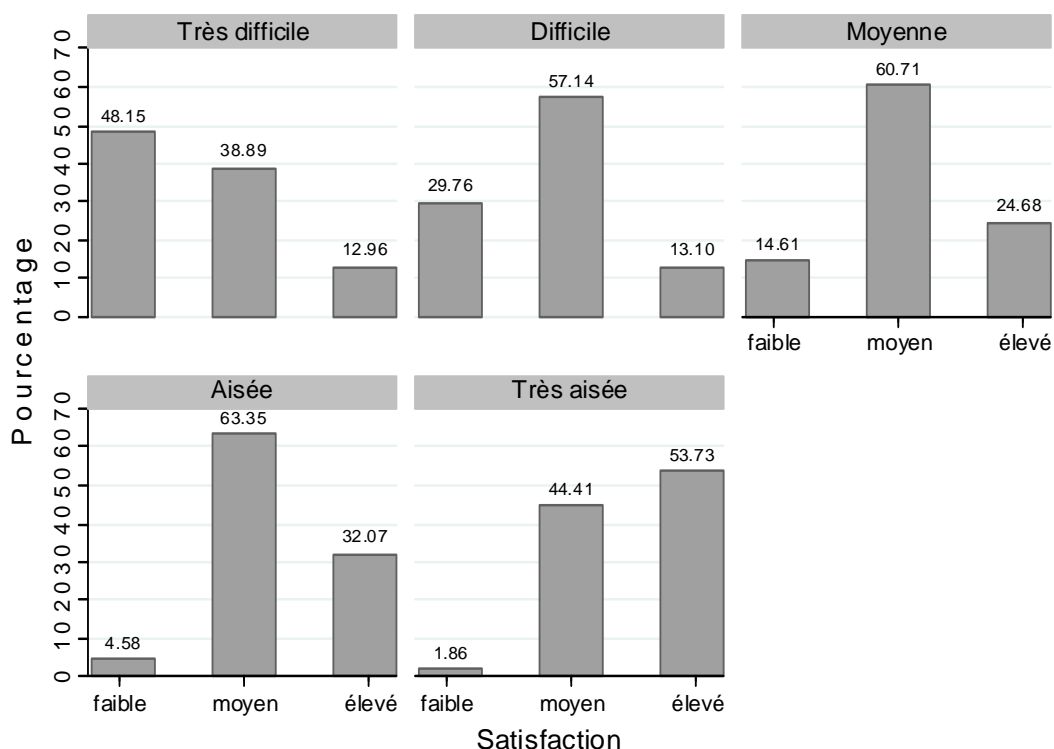
| | <i>Toutes régions</i> | <i>Ain</i> | <i>Haute-Savoie</i> | <i>Canton de Genève</i> | <i>District de Nyon</i> |
|-------------------|-----------------------|------------|---------------------|-------------------------|-------------------------|
| Détériorée | 12.43 | 13.9 | 12.87 | 10.17 | 13.67 |
| Inchangée | 57.10 | 53.9 | 54.46 | 62.03 | 56.33 |
| Améliorée | 30.47 | 32.2 | 32.67 | 27.79 | 30.00 |

En plus de la distinction selon la région, nous nous sommes aussi intéressés à l'impact du genre, de l'âge, du niveau de formation et de la situation financière de l'individu (basée sur la capacité à joindre les deux bouts, question 10 du sondage, évaluée sur une échelle de 0 à 10) sur le niveau de satisfaction dans la vie.

Nous avons trouvé un faible impact de l'âge (les 18-24 ans sont les plus satisfaits) et du niveau de formation (école obligatoire et apprentissage sont les moins satisfaits). Le genre n'a par contre pas d'impact.

L'impact le plus important est celui de la situation financière des ménages, qui a même un impact plus prononcé que les régions, comme illustré dans la Figure 3. Les sous-catégories en gris se réfèrent à la capacité à joindre les deux bouts : 0-2 (très difficile), 3-4 (difficile), 5-6 (moyenne), 7-8 (facile) et 9-10 (très facile). Nous pouvons constater que les personnes qui ont une plus grande aisance financière sont en majorité très satisfaites de leur qualité de vie, tandis que les personnes qui ont de la difficulté à joindre les deux bouts sont à 48% faiblement satisfaites de leur qualité de vie.

Figure 3. Satisfaction de la vie, par catégorie selon la situation financière (en %)



En résumé, nous pouvons observer qu'avec une valeur de 7.9, le niveau de satisfaction dans la vie dans le Grand Genève est relativement élevé. Il est comparable au niveau du reste de la Suisse et plus élevé que dans le reste de la France et de l'UE28. La qualité de vie a très légèrement augmenté dans le Grand Genève entre 2015 et 2016.

Plus que les différences entre régions, nos résultats mettent en évidence que le niveau de satisfaction dans la vie dépend des conditions financières. Les personnes qui indiquent avoir une grande aisance financière reportent un niveau élevé de satisfaction. L'âge et le niveau d'éducation influencent faiblement le niveau de satisfaction dans la vie ((les 18-24 ans sont les plus satisfaits ; école obligatoire et apprentissage sont les moins satisfaits). Le genre n'a pas d'influence sur le niveau de satisfaction dans la vie.

3.2 Radar et indice de la qualité de vie

La qualité de vie est mesurée par des questions relatives à la perception des répondants par rapport à leur environnement, la sécurité, leur santé, leur travail, leur logement, la mobilité et leurs relations personnelles. Plus précisément, ce radar est basé sur les questions suivantes, toutes évaluées sur une échelle de 0 (pas du tout satisfait, grande insécurité, très mauvais) à 10 (tout à fait satisfait, grande sécurité, très bon)

- « Etes-vous satisfait/e de vos conditions de travail dans votre emploi principal? » (question 3)
- « Etes-vous satisfait/e de votre logement en général? » (question 4)
- « Avez-vous les problèmes environnementaux suivants dans votre logement ou aux alentours? Note: « alentours » = région où on fait généralement les achats, trajet jusqu'à la maison, chemins de promenade (question 5)
 - Poussière des rues, odeurs désagréables (déchets, égouts)
 - Pollution de l'air (gaz d'échappement, usines)
 - Bruit externe (trafic routier, trafic aérien)
 - Manque d'espaces verts, manque de qualité paysagère
 - Manque d'hygiène (poussières, bestioles, etc.)
- « En général, êtes-vous satisfait/e de vos relations personnelles, p.ex. avec votre famille, vos amis ou vos collègues? » (question 6)
- « Vous sentez-vous en sécurité quand vous marchez seul/e la nuit aux alentours de votre logement? » (question 7)
- « En général, êtes-vous satisfait/e du temps de trajet entre votre domicile et votre lieu de travail ? » (question 8)
- « Comment est votre état de santé en général ? » Note : Cette question fait référence à l'état de santé en général et non pas à l'état de santé actuel! (question 9)

Les réponses à la question sur les problèmes environnementaux ont été groupées pour donner un chiffre unique, en prenant la moyenne de chaque sous-question, puis la moyenne globale. De cette manière, toutes les dimensions de la qualité de vie sont représentées par un seul chiffre dans le radar et il n'y a pas de dimension sur-représentée.

La Figure 4 représente le radar de qualité de vie, tandis que le Tableau 14 donne le détail sur les valeurs obtenues, dans le Grand Genève et par régions. Nous remarquons que sur l'ensemble du Grand Genève, les relations personnelles (8.7) et les conditions de logement (8.4) reçoivent une appréciation élevée, tandis que les conditions de travail (7.6), le temps de trajet entre le domicile et le lieu de travail (7.4), ainsi que l'environnement (6.3) sont jugés moins satisfaisants. Le sentiment de sécurité est aussi relativement élevé (8). La faible valeur pour la qualité environnementale doit être considérée avec précaution, car elle pourrait résulter d'une mauvaise interprétation de la question par les répondants⁶.

⁶ Les réponses aux questions sur la qualité environnementales sont bi-modales, avec une proportion relativement importante d'individus répondant par 10 et une proportion importante répondant avec 0. Il est ainsi possible que certains individus aient interprété l'échelle de 0 à 10 à l'inverse. Certains auraient ainsi répondu avec la valeur 10 pour indiquer un niveau de pollution très élevé, tandis que d'autres auraient répondu 10 pour indiquer un niveau de satisfaction très élevé de la qualité environnementale.

Figure 4. Radar qualité de vie dans le Grand Genève

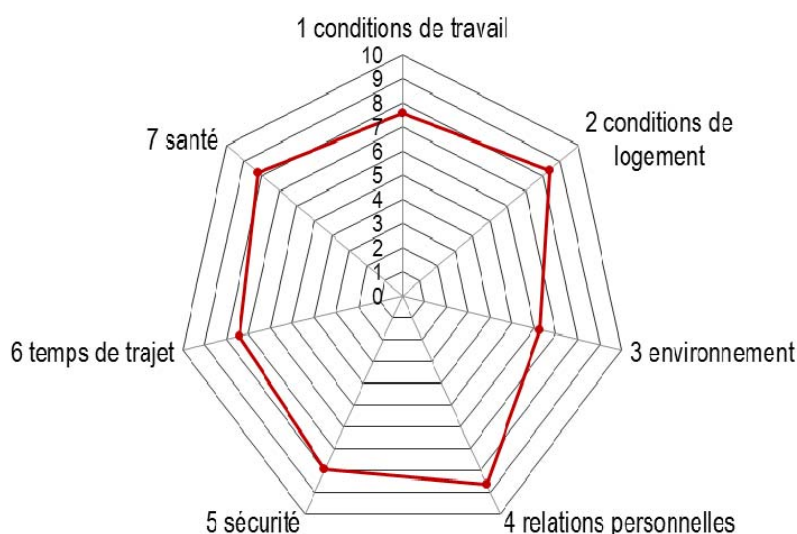


Tableau 14. Qualité de vie : moyennes par dimension et selon la région (en %)

| | Résultats pour le Grand Genève | | | | | Résultats SILC 2013 | | |
|------------------------|--------------------------------|-----|--------------|------------------|------------------|---------------------|------------------|------------------|
| | Toutes les régions | Ain | Haute-Savoie | Canton de Genève | District de Nyon | UE28 | France | Suisse |
| Conditions de travail | 7.6 | 7.2 | 7.5 | 7.9 | 7.7 | 7.1 | 7.2 | 7.9 |
| Conditions de logement | 8.4 | 8.2 | 8.3 | 8.3 | 8.7 | 7.5 | 7.5 | 8.4 |
| Environnement | 6.3 | 6.3 | 6.2 | 6.3 | 6.3 | 7.1 ⁷ | 7.2 ⁴ | 8.4 ⁴ |
| Relations personnelles | 8.7 | 8.5 | 8.7 | 8.8 | 8.6 | 7.8 | 7.8 | 8.7 |
| Sécurité | 8.0 | 8.1 | 7.8 | 7.8 | 8.3 | nd | nd | nd |
| Temps de trajet | 7.4 | 7.2 | 6.6 | 7.8 | 7.7 | 6.7 | 6.9 | 7.0 |
| Santé | 8.2 | 8.1 | 8.1 | 8.4 | 8.2 | nd | nd | nd |

Au niveau des régions, à part pour la dimension sécuritaire, les moyennes de toutes les dimensions sont statistiquement plus élevées pour la Suisse que pour la France.

Si on compare les deux régions françaises, les moyennes sur les conditions de travail et les relations personnelles sont statistiquement plus élevées pour la Haute-Savoie que pour l'Ain, tandis que le temps de trajet est statistiquement mieux noté en moyenne pour l'Ain que pour la Haute-Savoie. Les autres moyennes sont statistiquement identiques.

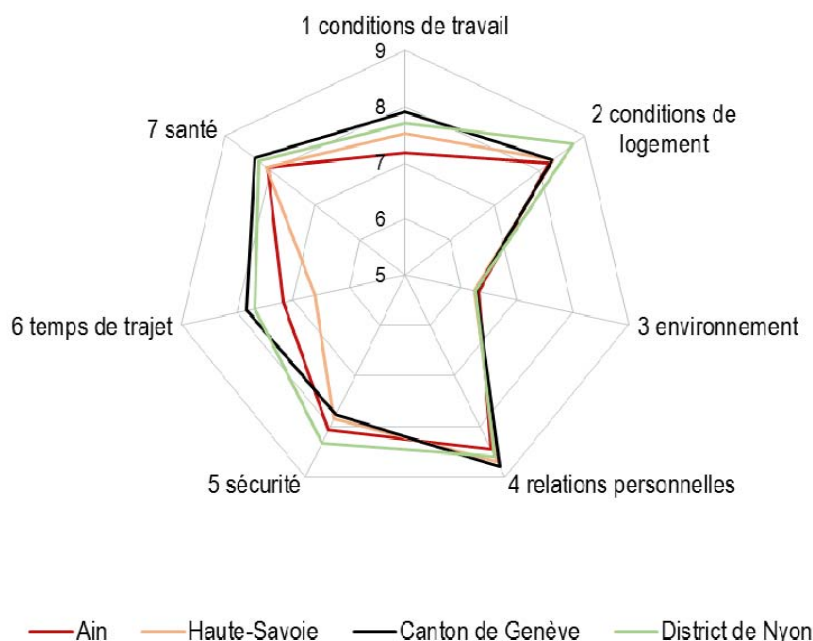
Pour les régions suisses du Grand Genève, les moyennes sont statistiquement les mêmes à part pour les conditions de logement et la sécurité qui sont en moyenne mieux notées dans le district de Nyon que sur le Canton de Genève.

La Figure 5 met bien évidence que les plus grosses différences entre les régions concernent le temps de trajet (plus mauvais score en Haute Savoie et meilleur dans le Canton de Genève) ; les

⁷ Dans SILC, cette valeur se réfère uniquement à la question sur la qualité paysagère et l'environnement bâti, alors que pour le Grand Genève, nous reportons la moyenne pour tous les aspects environnementaux.

conditions de travail (plus mauvais score en l'Ain et meilleur à Genève) et la sécurité (plus mauvais score à Genève et meilleur à Nyon).

Figure 5. Radar qualité de vie dans le Grand Genève, selon la région



Finalement, si nous comparons les résultats obtenus sur le Grand Genève avec ceux de SILC 2013, reportés dans le Tableau 14, nous remarquons que les moyennes sont très semblables pour la France et la Suisse en ce qui concerne les conditions de travail. Les conditions de logement et les relations personnelles sont en moyenne mieux notées dans le genevois français que pour l'ensemble de la France. Concernant le temps de trajet, il est en moyenne mieux noté dans le Grand Genève que sur les territoires nationaux respectifs, à l'exception de la Haute-Savoie. A noter finalement le faible résultat pour la variable environnement, qui souligne encore la probable mauvaise interprétation de la question dans notre sondage.

Sur la base des données du radar, nous construisons un indice de qualité de vie dans le Grand Genève qui est compris entre la valeur minimale de 0, lorsque tous les facteurs liés à la qualité de vie (conditions de logements et de travail, environnement, relations personnelles, sécurité, temps de trajet, santé) dans le Grand Genève prennent la valeur 0 (pas du tout satisfaisant), et la valeur maximale de 1, lorsque tous les facteurs liés à la qualité de vie prennent la valeur 10 (tout à fait satisfaisant).

Si on prend la Figure 4, l'indice se calcule en considérant la surface qui se trouve entre le centre du radar et la ligne rouge et en la divisant par la surface totale du radar. Par exemple, si les réponses à toutes les questions définissant la qualité de vie prenaient la valeur de 3, alors l'indice de satisfaction de la qualité de vie serait égal à 0.09. Si les réponses à toutes les questions étaient à 5.5 alors l'indice serait égal à 0.3. Comme indiqué plus haut, cet indice est basé sur l'hypothèse que toutes les dimensions considérées ont le même poids dans la satisfaction de la qualité de vie et donc contribuent à l'indice de manière équivalente.

Sur cette base, nous obtenons un indice de qualité de vie pour l'ensemble du Grand Genève de 0.60. La valeur de cet indice est très semblable entre les régions, car il correspond à 0.63 pour le District de Nyon, à 0.62 pour Genève et se situe à 0.58 pour l'Ain et la Haute Savoie (voir Tableau 15).

Tableau 15. Indice qualité de vie selon la région

| Toutes les régions | Ain | Haute-Savoie | Canton de Genève | District de Nyon |
|--------------------|------|--------------|------------------|------------------|
| 0.60 | 0.58 | 0.58 | 0.62 | 0.63 |

Le Tableau 16 regroupe les réponses aux différentes dimensions qui composent l'indice de qualité de vie, selon les catégories d'Eurostat (élevée pour les réponses 9-10), moyenne (6-8) et faible (0-5).

Tableau 16. Dimensions de la qualité de vie, par catégorie, selon la région (en %)

| | | Toutes les régions | Ain | Haute-Savoie | Canton de Genève | District de Nyon |
|-------------------------------|---------|--------------------|-------|--------------|------------------|------------------|
| conditions de travail | Faible | 15.13 | 23.15 | 16.17 | 10.75 | 12.60 |
| | Moyenne | 51.42 | 50.25 | 56.57 | 50.18 | 49.58 |
| | Elevée | 33.44 | 26.60 | 27.28 | 39.07 | 37.82 |
| conditions de logement | Faible | 7.99 | 9.50 | 8.25 | 10.93 | 2.33 |
| | Moyenne | 38.05 | 42.37 | 40.59 | 35.24 | 35.00 |
| | Elevée | 53.96 | 48.14 | 51.15 | 53.84 | 62.67 |
| environnement | Faible | 36.39 | 34.87 | 36.12 | 37.21 | 37.08 |
| | Moyenne | 24.66 | 25.71 | 27.95 | 27.11 | 17.06 |
| | Elevée | 38.94 | 39.42 | 35.92 | 35.69 | 45.86 |
| relations personnelles | Faible | 3.54 | 6.11 | 3.98 | 2.98 | 1.34 |
| | Moyenne | 38.83 | 43.06 | 36.21 | 33.24 | 44.81 |
| | Elevée | 57.62 | 50.84 | 59.80 | 63.78 | 53.84 |
| sécurité | Faible | 12.90 | 10.76 | 14.74 | 16.46 | 8.48 |
| | Moyenne | 41.25 | 42.01 | 41.06 | 42.79 | 38.64 |
| | Elevée | 45.84 | 47.23 | 44.22 | 40.76 | 52.88 |
| temps de trajet | Faible | 23.89 | 28.56 | 35.58 | 17.24 | 17.95 |
| | Moyenne | 36.70 | 34.76 | 34.14 | 38.85 | 37.96 |
| | Elevée | 39.42 | 36.67 | 30.28 | 43.92 | 44.08 |
| santé | Faible | 8.35 | 10.85 | 9.63 | 6.00 | 7.74 |
| | Moyenne | 44.78 | 46.43 | 48.84 | 42.00 | 42.76 |
| | Elevée | 46.87 | 42.71 | 41.53 | 52.00 | 49.50 |

Nous mettons en évidence que la dimension sur le temps de trajet comporte une proportion élevée de faibles niveaux de satisfaction. En particulier en Haute-Savoie et dans l'Ain, un tiers ou plus des répondant sont très peu satisfaits. En Haute Savoie les réponses « faible » sont même les réponses les plus nombreuses. Pour Genève et Nyon, il y a également plus d'une personne sur deux qui jugent faible ou moyen le temps de trajet pour se rendre du domicile au lieu de travail.

Les conditions de travail sont jugées faibles dans l'Ain par 23% des répondants et 16% en Haute-Savoie. La sécurité est faible pour 16% des genevois et 15% dans la Haute-Savoie. En comparaison, dans le SILC 2013, 16.9% des Suisses et 25.5% des Français se sentent peu ou

pas en sécurité, tandis que 41.5% des Suisses et 34.6% des Français se sentent en grande sécurité.⁸

La dimension environnementale possède aussi une distribution bimodale avec entre 10 et 20% de réponses « pas du tout satisfait » et également 15% à 30% de réponses « totalement satisfait ». Comme indiqué plus haut, nous suggérons cependant d'interpréter avec précaution cette dimension, car il se pourrait que les répondants aient mal compris la question⁹.

Nous avons analysé si les caractéristiques socio-économiques des individus ont un impact sur les réponses aux différentes composantes de la qualité de vie. Sur la base du Tableau 17, nous pouvons mettre en évidence les résultats suivants :

- Le genre influence uniquement la question sur la sécurité, avec les femmes qui se sentent moins en sécurité quand elles marchent seules la nuit aux alentours de leur logement.
- L'âge influence toutes les dimensions de la qualité de vie. Nous remarquons en particulier que les jeunes 18-24 apprécient davantage leurs conditions de travail et leurs relations personnelles, ainsi que leur état de santé général. Les personnes âgées de 65 ans et plus apprécient davantage leurs conditions de logement et relations personnelles, mais sont moins satisfaites de leur état général de santé. Les personnes de 25-49 sont celles qui se sentent le plus en sécurité.
- Les personnes qui ont fréquenté uniquement l'école obligatoire déclarent être moins satisfaites de leurs conditions de travail et de logement, ainsi que de leur état de santé.
- La situation financière implique des grandes différences dans les réponses, les personnes aisées indiquant des degrés de satisfaction statistiquement plus élevés que les autres dans toutes les dimensions. Remarquons que les personnes avec une situation financière très faible (0-2) indiquent des conditions de travail très inférieures par rapport aux autres catégories, ainsi qu'un sentiment de sécurité moins élevé.
- Pour les conditions de logement, les propriétaires sont en moyenne plus satisfaits que les locataires. Si on distingue par région, les propriétaires et les locataires en Suisse sont plus satisfaits que les propriétaires et les locataires en France, la différence pour les propriétaires est toutefois moins marquée que pour les locataires.

⁸ Dans le SILC 2013, la question sur la sécurité autour du logement est basée sur une échelle de 1 (grande sécurité) à 4 (grand insécurité). Eurostat définit un sentiment de « grande sécurité » lorsque la réponse est 1, « plutôt en sécurité » lorsque la réponse est 2 et « peu ou pas en sécurité » lorsque la réponse est 3 ou 4.

⁹ A titre de comparaison, dans le SILC 2013, il y a seulement environ 16% de personnes sur France et sur Suisse qui déclarent être exposées à du bruit de la rue et des voisins et environ 10% dans chaque pays qui déclarent être exposées à la pollution et problèmes environnementaux. Ces deux aspects sont évalués sur la base d'une question oui/non et non pas sur une échelle de 0 à 10 comme dans notre sondage.

Tableau 17. Dimensions de la qualité de vie en fonction des caractéristiques individuelles

| | <i>Conditions de travail</i> | <i>Conditions de logement</i> | <i>Relations personnelles</i> | <i>Sécurité</i> | <i>Santé</i> |
|--------------------------------------|------------------------------|-------------------------------|-------------------------------|-----------------|--------------|
| Genre | | | | | |
| Homme | 7.6 | 8.4 | 8.5 | 8.5 | 8.3 |
| Femme | 7.6 | 8.4 | 8.8 | 7.5 | 8.2 |
| Age | | | | | |
| 18-24 ans | 8.0 | 8.4 | 8.8 | 7.6 | 8.8 |
| 25-49 ans | 7.5 | 8.0 | 8.6 | 8.1 | 8.4 |
| 50-64 ans | 7.6 | 8.6 | 8.6 | 7.9 | 8.1 |
| 65 ans+ | nd | 8.9 | 8.8 | 7.9 | 7.5 |
| Formation | | | | | |
| Ecole obligatoire | 7.1 | 8.0 | 8.8 | 7.5 | 7.7 |
| Apprentissage | 7.8 | 8.6 | 8.6 | 7.6 | 8.2 |
| Ecole post-obligatoire | 7.5 | 8.4 | 8.7 | 7.8 | 8.2 |
| Formation professionnelle supérieure | 7.7 | 8.3 | 8.7 | 8.1 | 8.4 |
| Université, HES | 7.5 | 8.4 | 8.6 | 8.3 | 8.3 |
| Situation financière | | | | | |
| 0-2 | 6.2 | 7.1 | 7.9 | 6.3 | 7.0 |
| 3-4 | 5.9 | 6.9 | 8.2 | 7.7 | 7.4 |
| 5-6 | 7.4 | 8.1 | 8.6 | 7.7 | 7.9 |
| 7-8 | 7.7 | 8.5 | 8.6 | 8.0 | 8.4 |
| 9-10 | 8.4 | 9.1 | 9.0 | 8.6 | 8.6 |

En gras, les valeurs qui sont statistiquement différentes

En résumé, comme illustré par le radar et avec un indice de qualité de vie de 0.6, les habitants du Grand Genève jugent que leur niveau de vie est relativement élevé. Globalement, nous ne constatons pas de différences entre les régions. Au niveau des dimensions composant l'indice, nous constatons cependant quelques différences non négligeables. En particulier, les différences les plus importantes entre les régions concernent le temps de trajet (plus mauvais score en Haute-Savoie et meilleur dans le Canton de Genève) ; les conditions de travail (plus mauvais score dans l'Ain et meilleur à Genève) et la sécurité (plus mauvais score à Genève et meilleur à Nyon).

Nos résultats indiquent aussi que les caractéristiques socio-économiques des individus ont un impact important sur les différentes dimensions qui déterminent la qualité de vie. La situation financière de l'individu a un impact particulièrement important. Les jeunes 18-24 ans et les personnes âgées de plus de 65 ans apprécient davantage leurs conditions de logement et relations personnelles. Le genre influence uniquement la question sur la sécurité, avec les femmes qui se sentent moins en sécurité quand elles marchent seules la nuit aux alentours de leur logement.

4 Les échanges dans le Grand Genève

Nous nous sommes ensuite intéressés aux échanges qui sont opérés à l'intérieur du Grand Genève, au niveau du lieu d'habitation, du lieu de travail, du lieu de scolarisation des enfants et de la consommation de biens et services.

Le Tableau 18 reporte la nationalité et le lieu d'habitation des personnes dans notre échantillon. Par région, dans notre échantillon nous remarquons qu'environ 11% de Suisses habitent dans l'Ain et la Haute-Savoie.

Tableau 18. Nationalité et lieu de résidence

| <i>Nationalité</i> | <i>Ain</i> | <i>Haute-Savoie</i> | <i>Canton de Genève</i> | <i>District de Nyon</i> |
|--------------------|------------|---------------------|-------------------------|-------------------------|
| Suisse | 10.85 | 11.88 | | |
| France | | | 1.74 | 3.33 |

En ce qui concerne le lieu de travail, globalement, dans 55% des cas la personne interrogée déclare travailler dans le canton de Genève¹⁰. Le Tableau 19 détaille la proportion d'adultes dans notre échantillon qui travaille ou étudie dans la région considérée. Ainsi, environ 37% des personnes actives dans l'Ain et en Haute-Savoie et 33% dans le district de Nyon travaillent ou étudient dans le canton de Genève. Dans le district de Nyon, il y a 23% des personnes actives qui travaillent hors du Grand Genève, probablement sur la côte lémanique. Nous mettons également en évidence que la grande majorité (93%) des personnes résidant à Genève travaille à Genève.

Tableau 19. Région de travail/d'étude des adultes en pourcentage, selon le lieu de résidence

| | | <i>Lieu de résidence</i> | | | | |
|--------------------------|-------------------|--------------------------|---------------------|-------------------------|-------------------------|-----------------------|
| | | <i>Ain</i> | <i>Haute-Savoie</i> | <i>Canton de Genève</i> | <i>District de Nyon</i> | <i>Ensemble du GG</i> |
| <i>Région de travail</i> | France dans le GG | 49.4 | 54.9 | 1.5 | 3.2 | 21.1 |
| | Canton de Genève | 36.8 | 38.0 | 93.0 | 33.2 | 55.3 |
| | District de Nyon | 4.9 | 0.6 | 1.3 | 40.8 | 12.8 |
| | Hors Grand Genève | 8.9 | 6.5 | 4.1 | 22.9 | 10.7 |

Le Tableau 20 reporte le lieu de scolarisation des enfants, en fonction du lieu de résidence. A noter que nous incluons dans les enfants les personnes âgées de moins de 18 ans. Les étudiants ne sont donc pas considérés dans ce tableau. De plus, nous n'avons pas distingué les établissements scolaires privés et les établissements publics. Nous remarquons que la grande majorité des enfants sont scolarisés dans la même région que le lieu de résidence. Pour le district de Nyon, il y a quand même 11.5% des enfants qui sont scolarisés dans le Canton de Genève. Ce pourcentage est de 6.3% pour l'Ain et 4.7% pour la Haute-Savoie.

¹⁰ Selon le site web du Grand Genève (quelques chiffres) : <http://www.grand-geneve.org/grand-geneve/le-territoire/chiffres-cles> consulté le 18.04.2016, 66% des emplois du Grand Genève se trouvent à Genève.

Tableau 20. Lieu de scolarisation des enfants en pourcentage, selon le lieu de résidence

| | | <i>Lieu de résidence</i> | | | |
|--------------------------------|-------------------|--------------------------|---------------------|-------------------------|-------------------------|
| | | <i>Ain</i> | <i>Haute-Savoie</i> | <i>Canton de Genève</i> | <i>District de Nyon</i> |
| <i>Région de scolarisation</i> | France dans le GG | 85.0 | 90.6 | 3.9 | 3.8 |
| | France hors GG | 8.7 | 4.7 | 2.6 | 2.6 |
| | Canton de Genève | 6.3 | 4.7 | 91.7 | 11.5 |
| | District de Nyon | 0.0 | 0.0 | 1.8 | 82.1 |

Afin de mesurer l'intensité des échanges entre les différentes régions du Grand Genève, nous avons également voulu savoir quels étaient les comportements d'achats/fréquentation de biens et services au-delà de la frontière (France ou Suisse). A la question 18, nous avons ainsi demandé la fréquence d'achat/fréquentation dans les domaines suivants :

- Shopping
- Infrastructures médicales
- Sport dans un club
- Cinéma, théâtre, concert
- Musée, exposition
- Lieux de promenades de détente
- Cours et formations

Sans surprise, et comme illustré par la Figure 6, nous remarquons que les échanges les plus intenses se font en matière de shopping/achats : dans ce domaine, environ 1 individu sur 5 fait des achats chaque semaine au-delà de la frontière pour le Canton de Genève, la Haute Savoie et l'Ain et 13% pour le District de Nyon. 1/3 des individus font des achats au-delà de la frontière environ une fois par mois pour le Canton de Genève, mais aussi 26% dans l'Ain, 21% dans le District de Nyon et 19% en Haute Savoie.

Les échanges sont aussi relativement intenses pour ce qui concerne les lieux de promenades et de détente (Figure 9), avec presque 20% des individus qui vont au-delà de la frontière pour effectuer ces activités une fois par mois. La Figure 7 montre que cinémas, théâtres, concerts dénotent aussi une certaine intensité dans les échanges, notamment de l'Ain et la Haute Savoie, où environ 15% des individus reportent utiliser ces services au-delà de la frontière 1 fois par mois. L'intensité du nombre d'échanges pour les autres services est négligeable, à part pour les musées et les expositions (Figure 8), pour lesquels environ 30% des individus de l'Ain et la Haute Savoie reportent profiter de ces services culturels 1-2 fois par année au-delà de la frontière.

Figure 6. Fréquence de shopping/achat au-delà de la frontière, selon la région

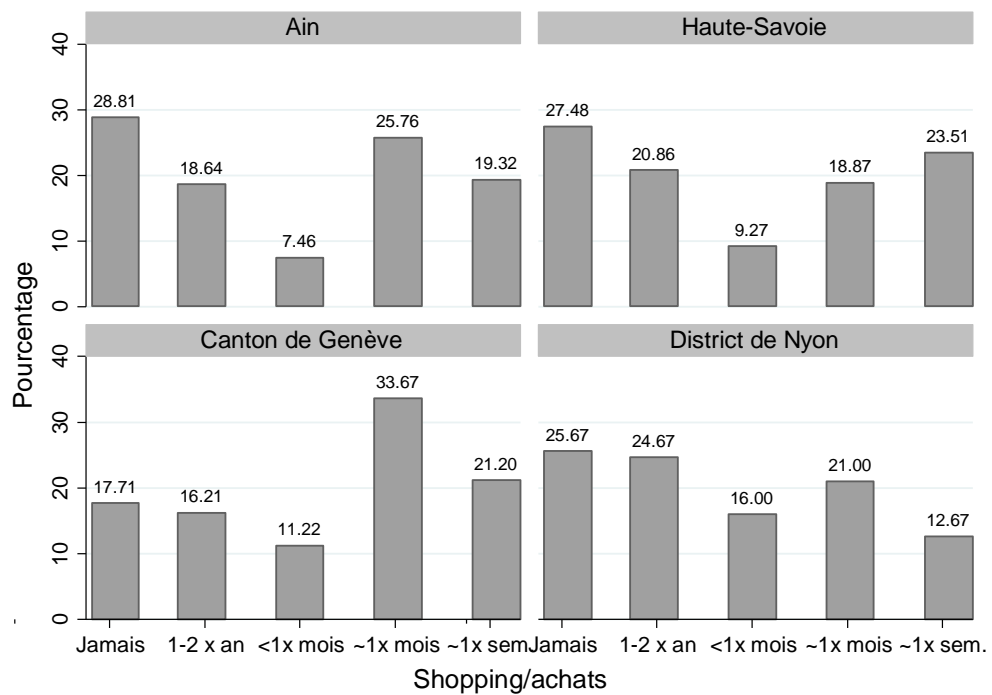


Figure 7. Fréquentation de cinémas, théâtres, concerts au-delà de la frontière, selon la région

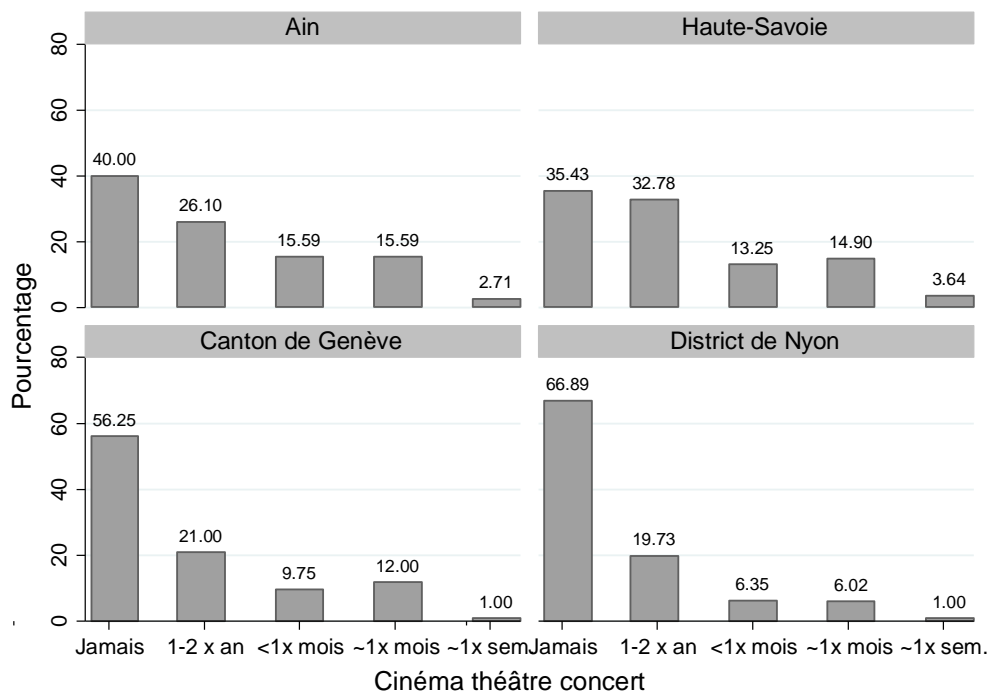


Figure 8. Fréquentation de musées et expositions au-delà de la frontière, selon la région

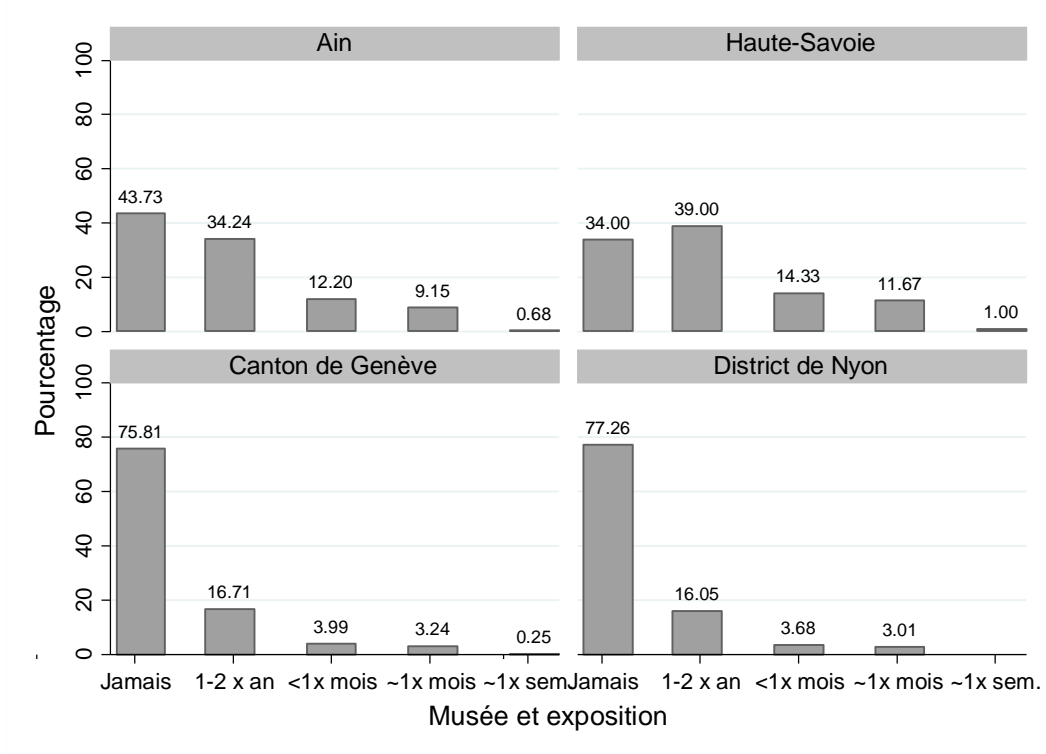
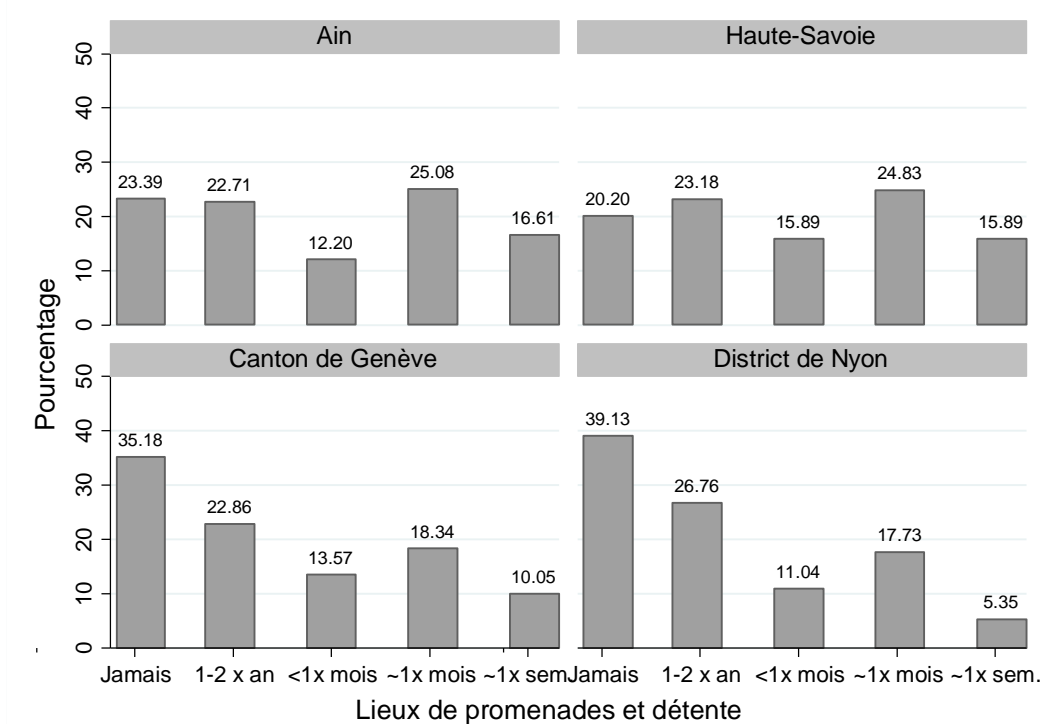


Figure 9. Fréquentation de lieux de promenade et détente au-delà de la frontière, selon la région



En résumé, nous constatons des échanges relativement intenses dans le Grand Genève. Plus d'un tiers des personnes actives dans l'Ain, la Haute-Savoie le district de Nyon travaillent ou étudient dans le canton de Genève. Dans le domaine du shopping et des achats, 20% des individus font des achats au-delà de la frontière pour le Canton de Genève, la Haute Savoie et l'Ain et 13% pour le District de Nyon. Les échanges sont aussi relativement intenses pour les lieux de promenades et de détente, avec presque 20% des individus qui vont au-delà de la frontière pour effectuer ces activités 1 fois par mois. Environ 15% des individus dans l'Ain et la Haute Savoie vont au-delà de la frontière 1 fois par mois pour les cinémas, théâtres ou concerts.

5 Appartenance et volonté de vivre ensemble dans le Grand Genève

Dans cette partie, nous analysons le sentiment d'appartenance au Grand Genève et la volonté de vivre ensemble des résidents. Nous cherchons aussi à identifier s'il existe des différences entre les régions du Grand Genève ou en fonction de caractéristiques socio-économiques des répondants. Nous nous intéressons également à la perception de l'utilité du Grand Genève pour améliorer la qualité de vie de ses habitants.

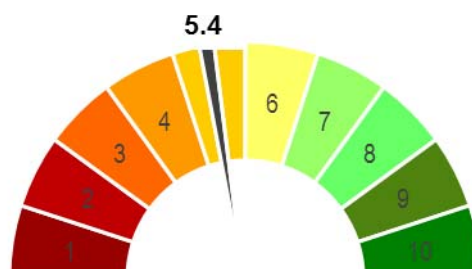
5.1 Le baromètre du sentiment d'appartenance au Grand Genève

Ce baromètre est construit sur la base des réponses à la question suivante :

« Avez-vous le sentiment de faire partie du Grand Genève ? Sur une échelle de 0 (pas du tout) à 10 (tout à fait) » (question 15)

Le baromètre (Figure 10) montre qu'avec une valeur moyenne de 5.4 sur l'ensemble des régions, le sentiment d'appartenance au Grand Genève est relativement faible.

Figure 10. Baromètre d'appartenance au Grand Genève



Au niveau des régions, voir Tableau 21, le sentiment d'appartenance au Grand Genève est en moyenne significativement plus bas pour le district de Nyon que pour les autres régions. Du côté du Genevois français, le sentiment d'appartenance est en moyenne significativement plus bas pour l'Ain que pour la Haute-Savoie.

Tableau 21. Sentiment d'appartenance au Grand Genève selon la région

| | |
|-------------------------|-----|
| Total | 5.4 |
| Ain | 5.5 |
| Haute-Savoie | 6.0 |
| Canton de Genève | 5.8 |
| District de Nyon | 4.3 |

Comme reporté dans le Tableau 22, en moyenne, le sentiment d'appartenance est plus élevé chez les répondants qui ont déjà entendu parler du Grand Genève (5.6 contre 4.9 pour ceux qui n'en ont pas entendu parler) et est beaucoup plus élevé lorsque les répondants savent qu'ils habitent une commune qui fait partie du Grand Genève (6.1 contre 3.7 pour ceux qui prétendent ne pas habiter une commune du Grand Genève). Ceci étant dit, nous mettons en évidence que, après ces questions génériques de connaissance du Grand Genève et avant de poser toutes les autres questions sur le Grand Genève (dont par exemple celle sur le sentiment d'appartenance), nous avons expliqué aux personnes interrogées l'étendue territoriale et les objectifs du Grand Genève.

Tableau 22. Sentiment d'appartenance au Grand Genève, selon les connaissances du Grand Genève

| | <i>Oui</i> | <i>Non</i> | <i>Ne sait pas</i> |
|---------------------------|------------|------------|--------------------|
| Déjà entendu parler du GG | 5.6 | 5.0 | 4.5 |
| Habite une commune du GG | 6.1 | 3.7 | 5.5 |

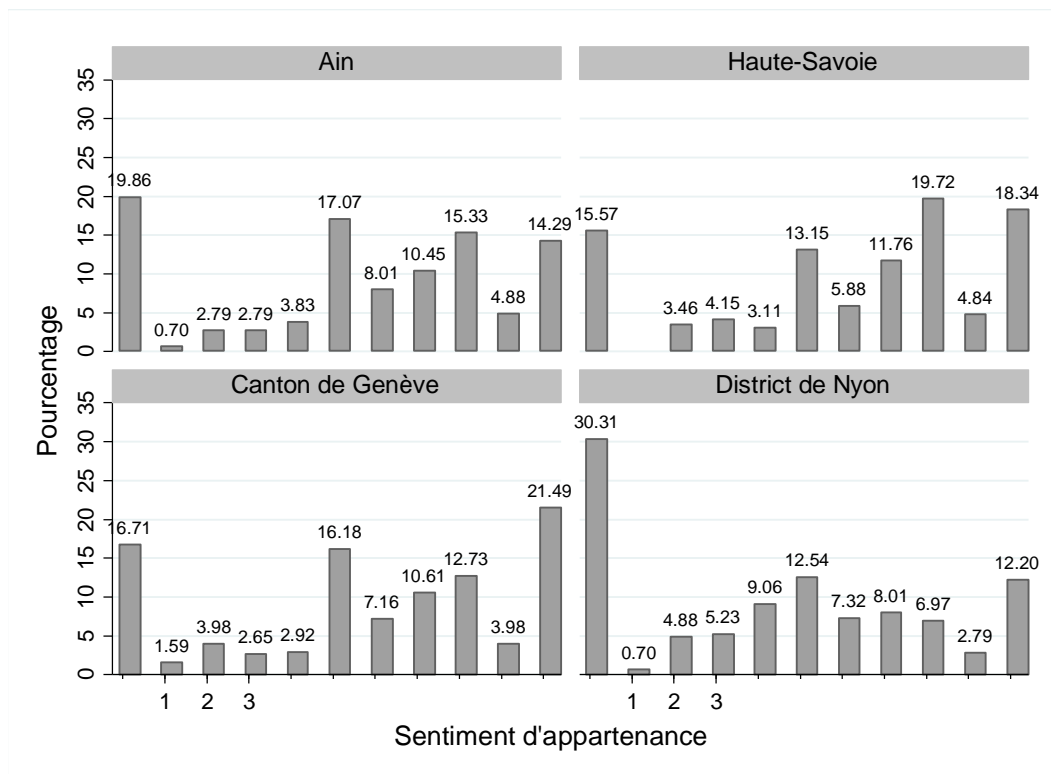
Les niveaux du sentiment d'appartenance sont représentés dans le Tableau 23 selon l'agrégation d'Eurostat à savoir: faible (0-5), moyen (6-8), élevé (9-10). Nous remarquons que les proportions les plus élevées du sentiment d'appartenance sont enregistrées à Genève et la Haute-Savoie. Avec une proportion de 63% d'individus avec un faible sentiment d'appartenance, le district de Nyon enregistre nettement le sentiment d'appartenance le plus bas parmi les régions.

Tableau 23. Sentiment d'appartenance, par catégorie, selon la région

| | <i>Toutes régions</i> | <i>Ain</i> | <i>Haute-Savoie</i> | <i>Canton de Genève</i> | <i>District de Nyon</i> |
|---------------|-----------------------|------------|---------------------|-------------------------|-------------------------|
| Faible | 48.0 | 47.0 | 39.5 | 44.0 | 62.7 |
| Moyen | 30.9 | 33.8 | 37.4 | 30.5 | 22.3 |
| Elevé | 21.1 | 19.2 | 23.2 | 25.5 | 15.0 |

La Figure 11 indique plus précisément la distribution des réponses selon les régions. Nous mettons en évidence la distribution bimodale des réponses dans pratiquement toutes les régions, mais avec Nyon une proportion importante (30% des réponses) indiquant un sentiment d'appartenance nul.

Figure 11. Sentiment d'appartenance au Grand Genève selon la région

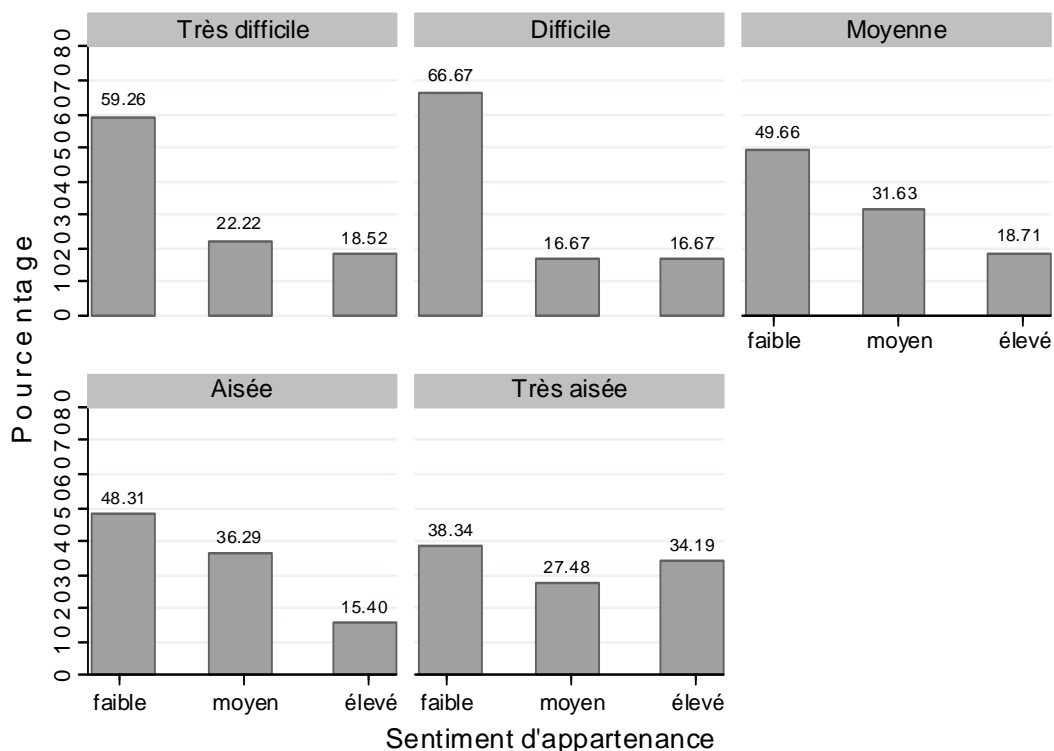


Nous avons analysé si les caractéristiques individuelles ont une influence sur le sentiment d'appartenance de l'individu au Grand Genève. Nous n'avons pas trouvé de différence notable dans les réponses en fonction de l'âge, de la formation et du genre. Le Tableau 24 et la Figure 12 reportent par contre les réponses à la question sur l'appartenance en fonction de la situation financière de l'individu (basée sur la capacité à joindre les deux bouts).

Tableau 24. Sentiment d'appartenance au Grand Genève, moyenne selon la situation financière

| | |
|----------------|-----|
| Très difficile | 4.5 |
| Difficile | 4.9 |
| Moyenne | 5.2 |
| Aisée | 5.3 |
| Très aisée | 6.1 |

Figure 12. Sentiment d'appartenance au Grand Genève, par catégorie selon la situation financière (en %)



Nous pouvons mettre en évidence que la situation financière a un impact notable sur les réponses des individus. Plus précisément, les individus qui ont une situation financière aisée ont un sentiment d'appartenance élevé au Grand Genève d'environ 35%, tandis que les autres individus ne dépassent pas les 20%. A l'inverse, au moins la moitié des individus qui n'ont pas une situation financière élevée possèdent un faible sentiment d'appartenance.

En résumé, avec une valeur du baromètre d'appartenance de 5.5, le sentiment d'appartenance au Grand Genève est très moyen. Le sentiment d'appartenance est relativement plus élevé pour le Canton de Genève et la Haute Savoie. Dans le district de Nyon, une personne sur trois indique que son sentiment d'appartenance est nul.

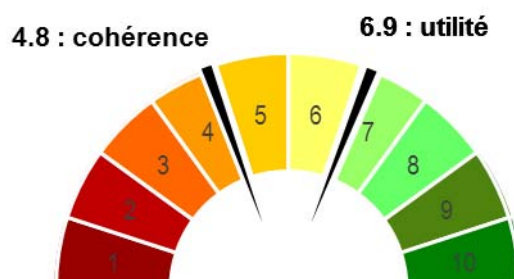
La situation financière a aussi un impact sur le sentiment d'appartenance. 35% des individus les plus aisés possèdent un sentiment d'appartenance élevé, tandis que parmi les autres catégories, pas plus de 20% possède un sentiment d'appartenance élevé. Le genre, l'âge et le niveau d'éducation n'a pas d'impact sur le sentiment d'appartenance au Grand Genève.

5.2 Le baromètre de l'utilité et /cohérence du Grand Genève

Le baromètre de l'utilité et de la cohérence du Grand Genève, Figure 13, est basé sur les questions suivantes :

- « Selon vous, le Grand Genève est-il utile pour l'ensemble de ses habitants ? » (question 16)
- « Selon vous, le Grand Genève se développe-t-il de manière cohérente pour l'ensemble de ses habitants ? » Sur une échelle de 0 (pas du tout) à 10 (tout à fait) (question 18)

Figure 13. Baromètre de l'utilité et de la cohérence du Grand Genève



Les questions sur la cohérence et l'utilité du Grand Genève, nous permettent de mettre en évidence que les sondés le jugent utile à 6.9 (sur 10 maximum), tandis que son développement est jugé cohérent à seulement 4.8 (sur 10).

Comme le montre le Tableau 25, les régions françaises du Grand Genève jugent en moyenne le Grand Genève statistiquement plus utile que les régions suisses. Du côté suisse, le district de Nyon juge en moyenne le Grand Genève statistiquement moins utile que le canton de Genève.

Tableau 25. Utilité et cohérence du Grand Genève, moyenne selon la région

| | <i>Total</i> | <i>Ain</i> | <i>Haute-Savoie</i> | <i>Canton de Genève</i> | <i>District de Nyon</i> |
|------------------|--------------|------------|---------------------|-------------------------|-------------------------|
| Utilité | 6.9 | 7.4 | 7.7 | 6.6 | 6.0 |
| Cohérence | 4.8 | 5.1 | 5.4 | 4.2 | 4.7 |

Au niveau de la cohérence, les Suisses jugent en moyenne que le Grand Genève se développe de manière significativement moins cohérente que les Français. Comme on peut le voir à la lecture du Tableau 26, il est cependant intéressant de remarquer qu'environ un quart des personnes interrogées indiquent qu'elles ne savent pas répondre à cette question.

Tableau 26. Utilité et cohérence du Grand Genève selon la région, par catégorie

| | | <i>Toutes régions</i> | <i>Ain</i> | <i>Haute-Savoie</i> | <i>Canton de Genève</i> | <i>District de Nyon</i> |
|------------------|-------------|-----------------------|------------|---------------------|-------------------------|-------------------------|
| Utilité | Faible | 24.87 | 18.65 | 14.85 | 28.56 | 36.01 |
| | Moyenne | 36.84 | 39.67 | 40.92 | 34.49 | 33.00 |
| | Elevée | 26.25 | 32.20 | 33.33 | 23.58 | 17.00 |
| | Ne sait pas | 12.05 | 9.49 | 10.89 | 13.40 | 14.00 |
| Cohérence | Faible | 42.05 | 40.68 | 33.33 | 50.13 | 41.32 |
| | Moyenne | 26.94 | 30.85 | 32.01 | 21.58 | 25.34 |
| | Elevée | 5.68 | 7.45 | 6.93 | 5.71 | 2.33 |
| | Ne sait pas | 25.33 | 21.02 | 27.72 | 22.58 | 31.00 |

Depuis 2011, la Tribune de Genève réalise un baromètre sur les Genevois et la région. A la différence de notre étude, le baromètre de la Tribune de Genève est basé sur les réponses volontaires des individus à un sondage en ligne. L'échantillon est plus petit que le nôtre et n'est donc pas représentatif de la population du Grand Genève. Chaque année, la question suivante est posée :

« Selon vous, le Grand Genève se développe-t-il de manière utile et cohérente pour l'ensemble de ses habitants ? » Nous remarquons que la question interroge simultanément les individus sur deux aspects du Grand Genève : son utilité et sa cohérence. Les résultats pour 2011 et 2012 sont de 4.7 (sur une échelle de 0 à 10) et pour 2014 de 4.1.

Ces résultats ne sont pas directement comparables avec ceux obtenus dans notre étude, car notre échantillon est différent de celui de la Tribune de Genève, qui compte essentiellement des Genevois, et car nous avons séparé l'utilité de la cohérence. Si on limite donc aussi notre échantillon au Canton de Genève, nous obtenons :

- 6.6 pour la moyenne des réponses sur l'utilité du Grand Genève et
- 4.2 pour la moyenne des réponses sur la cohérence du Grand Genève

Bien que la prudence s'impose dans la comparaison des résultats, nous pouvons mettre en évidence la similitude très nette entre les résultats de la Tribune de Genève et ceux que nous obtenons sur la cohérence du Grand Genève dans son développement

En résumé, avec une valeur du baromètre de l'utilité du Grand Genève de 6.9, les habitants du Grand Genève (en particulier du côté français) jugent le Grand Genève comme assez utile. Par contre, avec un baromètre à 4.8, les habitants (en particulier ceux du Canton de Genève) jugent que le développement du Canton de Genève est faiblement cohérent. Ce résultat est semblable à ceux obtenus par la Tribune de Genève. Il est cependant nécessaire de nuancer le résultat sur la cohérence du Grand Genève, car environ un quart des sondés ne sait pas répondre à cette question.

5.3 Radar et indice de l'utilité du Grand Genève

Le radar de l'utilité du Grand Genève vise à examiner si le développement du Grand Genève va permettre d'améliorer le bien-être de ses habitants, notamment en termes de qualité de vie, emploi et sécurité. Ce radar est basé sur les questions suivantes, évaluées sur une échelle de 0 (pas du tout) à 10 (tout à fait) (question 17):

« Selon vous, le développement du Grand Genève peut-il améliorer ...

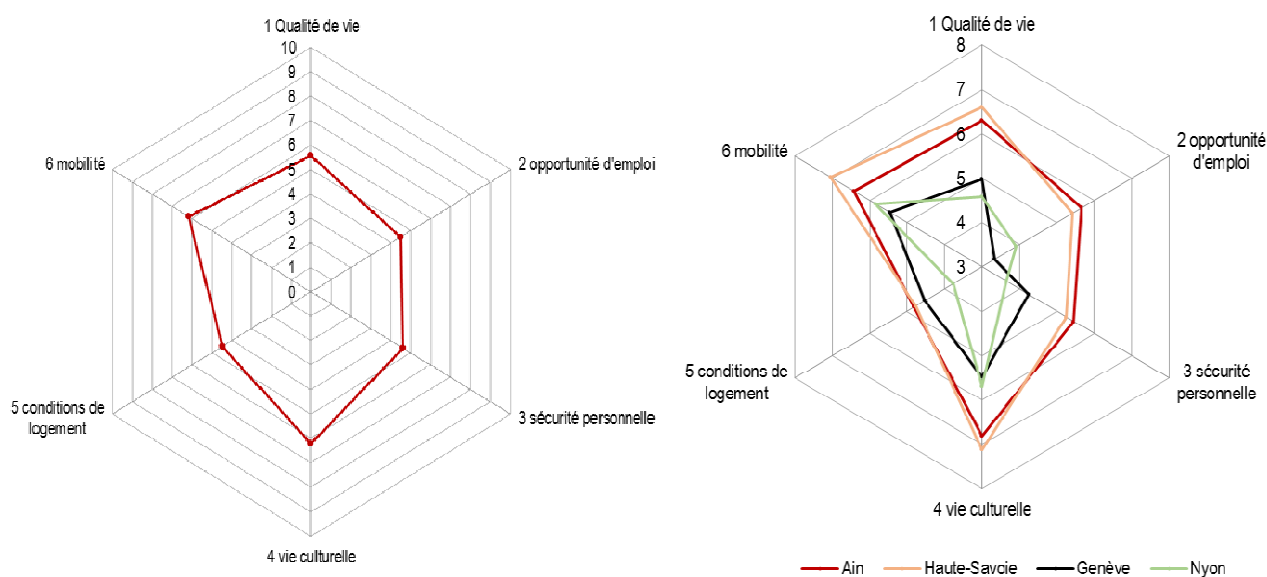
- votre qualité de vie
- vos opportunités d'emploi
- votre sécurité personnelle
- votre vie culturelle
- vos conditions de logement
- votre mobilité »

Le Tableau 27 reporte les valeurs moyennes des différentes dimensions pouvant améliorer le bien-être des habitants du Grand Genève, pour l'ensemble des régions et pour chaque région individuellement. La Figure 14 illustre le radar des résultats obtenus pour l'ensemble de la région (à droite) et pour chaque région individuellement (à gauche).

Tableau 27. Utilité du Grand Genève, moyennes selon la région

| | Toutes régions | Ain | Haute-Savoie | Genève | Nyon |
|-------------------------------|----------------|-----|--------------|--------|------|
| Qualité de vie | 5.6 | 6.3 | 6.6 | 5.0 | 4.6 |
| Opportunité d'emploi | 4.5 | 5.7 | 5.4 | 3.3 | 3.9 |
| Sécurité personnelle | 4.6 | 5.5 | 5.3 | 4.2 | 3.6 |
| Vie culturelle | 6.2 | 6.8 | 7.1 | 5.5 | 5.7 |
| Conditions de logement | 4.5 | 4.8 | 4.8 | 4.5 | 3.8 |
| Mobilité | 6.1 | 6.4 | 7.1 | 5.5 | 5.9 |

Figure 14. Radar « Utilité » du Grand Genève pour l'ensemble du Grand Genève et par région



Parmi les domaines pouvant améliorer le bien-être des habitants du Grand Genève, nous remarquons que, sur l'ensemble et dans chaque région, les individus indiquent la vie culturelle et la mobilité comme étant les dimensions que le Grand Genève peut améliorer le plus.

Ensuite, pour tous les domaines pour lesquels le Grand Genève peut contribuer à améliorer le bien-être de ses habitants, les moyennes pour les deux départements français sont statistiquement supérieures à celles pour le Canton de Genève et le district de Nyon. En d'autres termes, les régions françaises pensent que le Grand Genève peut améliorer davantage leur situation que les régions suisses.

Les moyennes sur l'Ain et la Haute-Savoie sont généralement identiques, excepté pour l'utilité du Grand Genève pour améliorer la vie culturelle et la mobilité, pour lesquelles les moyennes sont statistiquement plus élevées pour la Haute-Savoie que pour l'Ain.

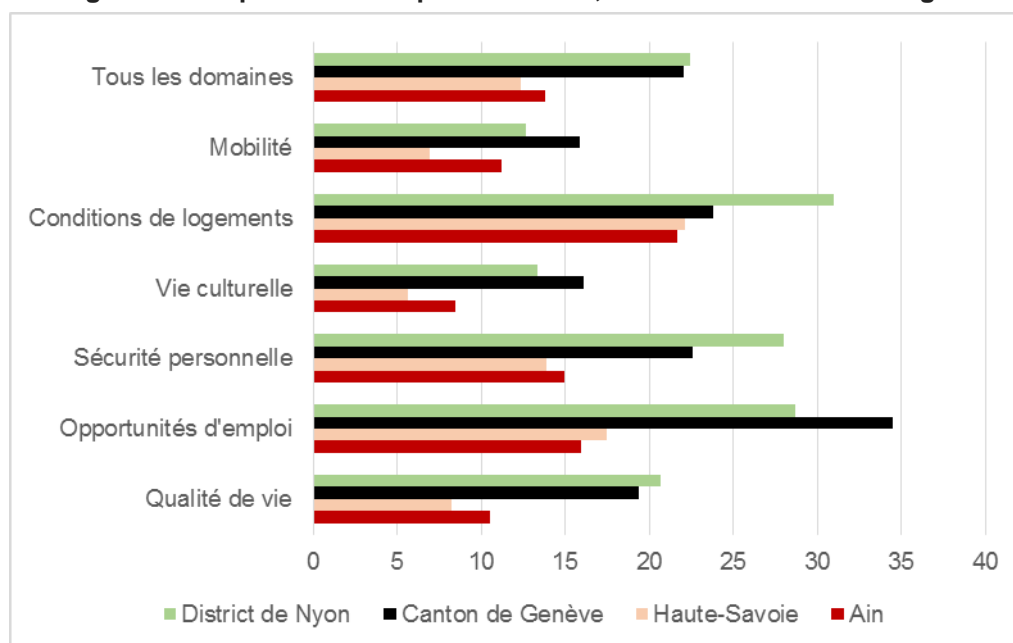
Du côté suisse, les moyennes sont statistiquement identiques pour la vie culturelle. Par contre, la moyenne est statistiquement plus élevée pour Genève que pour le district de Nyon pour ce qui concerne l'amélioration de la qualité de vie, la sécurité personnelle et les conditions de logement. Elles sont au contraire statistiquement plus élevées dans le district de Nyon pour l'amélioration des opportunités d'emploi et la mobilité.

Dans la Figure 15, nous reportons la proportion des réponses nulles selon le domaine et la région. Nous remarquons que globalement, il y a plus de 20% de répondants à Genève et Nyon qui indiquent que le développement du Grand Genève ne leur apportera aucune amélioration.

Cette proportion dépasse les 30% à Nyon pour les conditions de logement et à Genève pour les opportunités d'emploi.

Nous mettons également en évidence que la proportion de réponses « ne sait pas » est étonnamment élevée pour la dimension des opportunités d'emploi (environ 15%) et la sécurité personnelle (environ 10%) (voir Tableau A 2.1 en Annexe).

Figure 15. Proportions de réponses nulles, selon le domaine et la région



A l'instar de l'indice de la qualité de vie, réalisé sur la base du radar associé, nous avons défini selon la même méthodologie un indice synthétique de l'utilité du Grand Genève. La valeur de l'indice de l'utilité du Grand Genève varie entre une valeur minimale de 0 (le Grand Genève n'est pas du tout jugé utile pour améliorer la qualité de vie, les opportunités d'emploi, la sécurité personnelle, la vie culturelle, les conditions de logement et la mobilité) et la valeur maximale de 1 (le Grand Genève est jugé tout à fait utile pour améliorer ces différents facteurs).

L'indice de l'utilité du Grand Genève reflète évidemment les résultats discutés ci-dessus, à savoir que le Grand Genève est perçu comme améliorant davantage la situation personnelle dans les régions françaises que dans les régions suisses (Tableau 28).

Tableau 28. Indice de l'utilité du Grand Genève, selon la région

| Toutes régions | Ain | Haute-Savoie | Genève | Nyon |
|----------------|------|--------------|--------|------|
| 0.27 | 0.35 | 0.36 | 0.22 | 0.21 |

En résumé, les régions françaises jugent le Grand Genève plus utile que les régions suisses. Toutefois, un peu plus de 12% des individus dans l'Ain et la Haute-Savoie perçoivent comme nulle l'utilité du GG; cette proportion est d'environ 1 individu sur 5 à Genève et Nyon. Peu de genevois pensent que le Grand Genève peut conduire à une amélioration des opportunités d'emplois, de même que dans le district de Nyon, les répondants sont sceptiques quant à l'amélioration des conditions de logement grâce au Grand Genève. Dans toutes les régions, c'est dans les domaines de la mobilité et de la vie culturelle que le Grand Genève est jugé le plus utile.

5.4 Radar et indice du vivre ensemble dans le Grand Genève

Le radar du vivre ensemble dans le Grand Genève vise à mesurer la volonté des habitants de converger vers un territoire plus intégré institutionnellement et administrativement. Il est basé sur les questions suivantes, toutes évaluées sur une échelle de 0 (pas du tout) à 10 (tout à fait) :

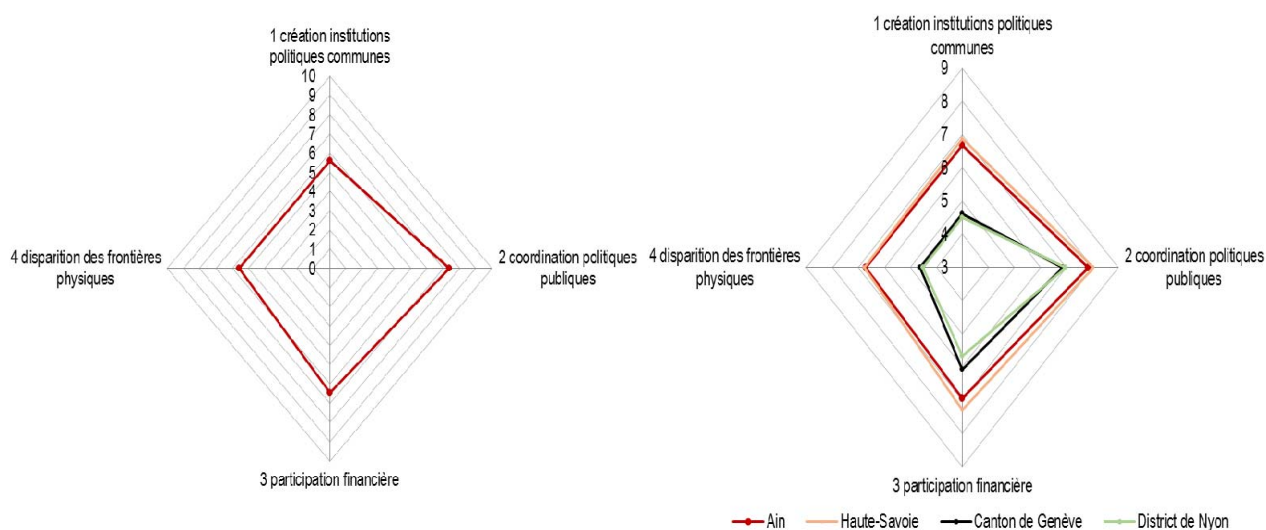
- « Etes-vous favorable à la création d'institutions politiques communes (par exemple un parlement, un conseil, etc.) pour le Grand Genève ? (question 22) »
- « Etes-vous favorable à ce que les politiques publiques (par exemple aménagement du territoire, politique du logement, politiques des transports, promotion économique) se coordonnent mieux pour que le Grand Genève devienne une région plus intégrée? » (question 23) »
- « Etes-vous favorable à la participation financière de votre canton/commune/département pour la construction d'infrastructures communes au Grand Genève? » (question 25) »
- « Seriez-vous favorable à la disparition des frontières administratives à l'intérieur du Grand Genève ? » (question 26) »

Le Tableau 29 reporte le résultat moyen des réponses aux 4 questions précédentes pour l'ensemble du Grand Genève et par région. La Figure 16 reporte le radar des réponses pour le Grand Genève (à gauche) et pour chaque région (à droite).

Tableau 29. « Vivre ensemble » : résultats pour le Grand Genève et par région

| | <i>Toutes régions</i> | <i>Ain</i> | <i>Haute-Savoie</i> | <i>Canton de Genève</i> | <i>District de Nyon</i> |
|--------------------------------------|-----------------------|------------|---------------------|-------------------------|-------------------------|
| Création institutions communes | 5.6 | 6.7 | 6.9 | 4.6 | 4.5 |
| Coordination politiques publiques | 7.4 | 7.8 | 8.0 | 6.9 | 7.0 |
| Participation financière | 6.5 | 7.0 | 7.3 | 6.1 | 5.7 |
| Disparition des frontières physiques | 5.6 | 6.7 | 6.8 | 4.6 | 4.5 |

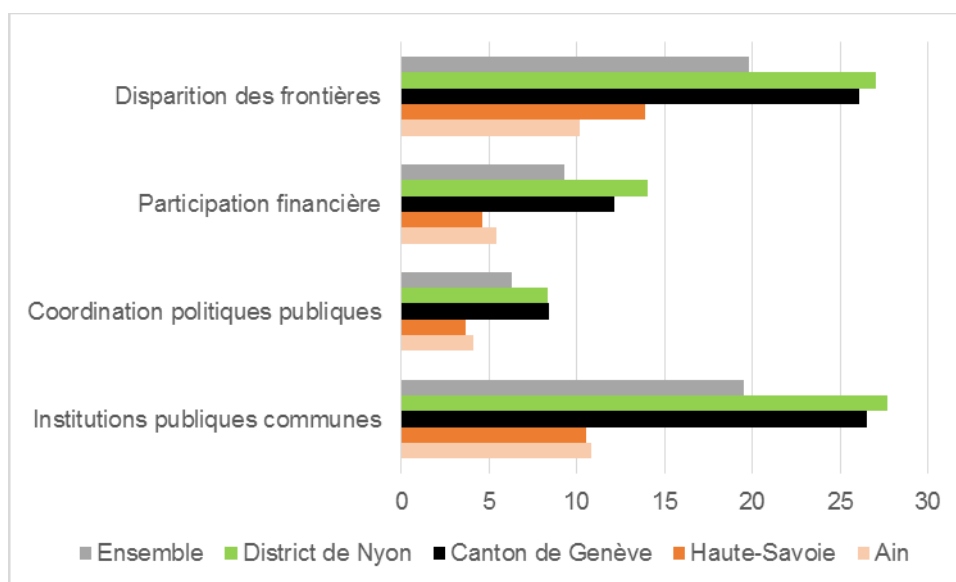
Figure 16. Radar « Vivre ensemble », pour le Grand Genève et par région



Parmi les différentes dimensions du « vivre ensemble », c'est la plus grande coordination des politiques publiques qui est la plus plébiscitée, que ce soit pour l'ensemble du Grand Genève, qu'au niveau des régions prises individuellement. Nous remarquons que les moyennes pour tous les critères du « vivre ensemble » sont statistiquement supérieures pour la France que pour la Suisse. Pour toutes les variables, excepté la participation financière, les moyennes sont statistiquement identiques entre les régions françaises et les régions suisses. Pour la participation financière, la moyenne pour la Haute-Savoie est significativement supérieure à celle de l'Ain et celle de Genève est significativement supérieure à celle du district de Nyon.

Il y a des différences importantes entre la France et la Suisse sur la question de la création d'institutions politiques communes et sur celle de la disparition des frontières physiques. En effet, pour ces deux questions, les résultats du côté français sont relativement élevés (un peu moins de 7 sur 10), tandis que du côté suisse, ils sont relativement faibles (autour de 4.5). Sur la question de la suppression des frontières administratives entre les régions du Grand Genève, plus de la moitié des répondants à Genève et Nyon y sont faiblement favorables. Comme le montre la Figure 17, la part de réponse nulle atteint plus de 25% sur Genève et le district de Nyon pour la suppression des frontières et les créations d'institutions politiques communes. Au contraire, dans l'Ain et la Haute Savoie, il y a même environ 1/3 des individus qui ont une préférence élevée pour la suppression des frontières.

Figure 17. Proportion de réponse nulle, selon la dimension et la région



Avec la même méthodologie que les autres indices, nous avons construit également l'indice synthétique du vivre ensemble. Lorsque l'indice de vivre ensemble prend la valeur 0, cela signifie qu'il n'y a pas du tout de volonté de vivre ensemble, alors qu'un indice de valeur 1 signifie une volonté totale de vivre ensemble. Le Tableau 30 reporte les valeurs de cet indice pour l'ensemble du Grand Genève et pour chaque région. Comme déjà indiqué, nous constatons que les régions françaises sont davantage favorables à une intégration plus poussée du Grand Genève, par rapport aux régions suisses.

Tableau 30. Indice « vivre ensemble » selon la région

| Toutes régions | Ain | Haute-Savoie | Canton de Genève | District de Nyon |
|----------------|------|--------------|------------------|------------------|
| 0.39 | 0.50 | 0.52 | 0.31 | 0.29 |

Le Tableau 31 reporte les réponses aux questions sur la problématique du « vivre ensemble » selon le genre, l'âge, le niveau de formation et la situation financière. Nous remarquons que dans certains cas, ces caractéristiques ont un impact plus important sur les résultats que la région d'appartenance des individus. Nous mettons en évidence les résultats suivants :

- Les hommes sont davantage favorables au « vivre ensemble » dans le Grand Genève par rapport aux femmes, car ils sont plus favorables à la coordination des politiques publiques, à la participation financière et à la disparition des frontières.
- Les personnes qui ont une situation financière faible (0-2) sont moins favorables à une participation financière et à la disparition des frontières, mais plus favorables à davantage de coordination des politiques publiques.
- Les personnes avec plus de 50 ans sont plus favorables à la coordination des politiques publiques et celles de plus de 65 plus favorables à la disparition des frontières. Par contre, les jeunes de 18-24 sont moins favorables à la disparition des frontières.
- Les personnes ayant une formation professionnelle supérieure, ou un diplôme universitaire ou HES sont plus favorables que les autres à une intégration du Grand Genève.

Tableau 31. Réponses sur « vivre ensemble » selon le genre, âge, formation et situation financière

| | <i>créations d'institutions communes</i> | <i>coord. politiques publiques</i> | <i>participation financière</i> | <i>disparition frontières</i> |
|-----------------------------------------|--------------------------------------------------|--------------------------------------------|-------------------------------------|-----------------------------------|
| Genre | | | | |
| Homme | 5.7 | 7.5 | 6.9 | 5.9 |
| Femme | 5.5 | 7.2 | 6.1 | 5.3 |
| Age | | | | |
| 18-24 ans | 5.4 | 7.2 | 6.4 | 4.9 |
| 25-49 ans | 5.7 | 7.2 | 6.5 | 5.5 |
| 50-64 ans | 5.5 | 7.6 | 6.4 | 5.6 |
| 65 ans+ | 5.7 | 7.5 | 6.6 | 6.2 |
| Formation | | | | |
| Ecole obligatoire | 5.1 | 7.4 | 5.5 | 5.3 |
| Apprentissage | 5.1 | 7.0 | 6.0 | 5.1 |
| Ecole post-obligatoire | 5.6 | 7.3 | 6.2 | 5.6 |
| Formation professionnelle supérieure | 6.1 | 7.4 | 6.8 | 6.0 |
| Université, HES | 5.7 | 7.6 | 6.9 | 5.7 |
| Situation financière | | | | |
| 0-2 | 5.6 | 7.9 | 5.2 | 4.6 |
| 3-4 | 5.4 | 7.3 | 6.2 | 6.2 |
| 5-6 | 5.7 | 7.4 | 6.4 | 5.7 |
| 7-8 | 5.5 | 7.3 | 6.5 | 5.5 |
| 9-10 | 5.8 | 7.6 | 7.0 | 5.7 |

En gras les valeurs qui sont statistiquement différentes.

6 Problématiques prioritaires du Grand Genève

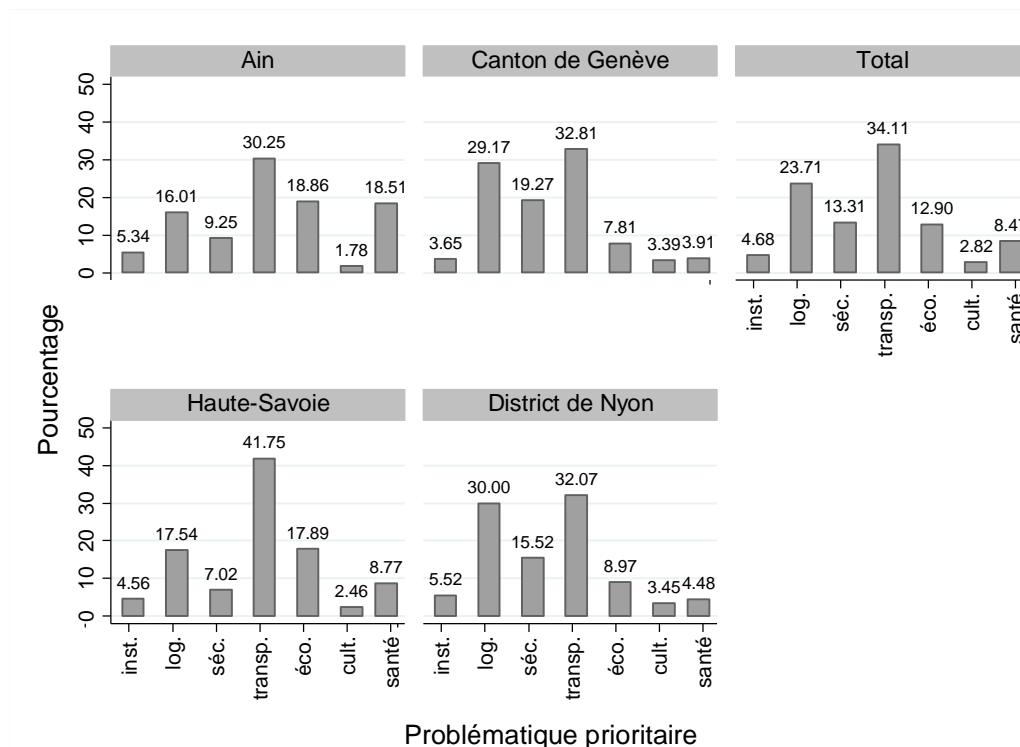
Finalement, nous avons demandé aux individus quelle serait la problématique prioritaire qui devrait être traitée dans le Grand Genève. La question précise (question 23), ainsi que les réponses possibles sont les suivantes :

« Selon vous, quelle problématique doit être traitée en priorité dans le Grand Genève ? » Les sondés pouvaient indiquer une seule réponse possible parmi les possibilités suivantes :

- Les relations institutionnelles (inst.)
- Le logement (log.)
- La sécurité (séc.)
- Les transports (transp.)
- Le développement économique (éco.)
- L'offre culturelle (cult.)
- Les services de santé (santé)

Comme nous pouvons remarquer à la lecture de la Figure 18 globalement et dans toutes les régions considérées, c'est la problématique des transports qui doit être traitée en priorité. A Genève et Nyon, cette problématique est presque aussi importante que celle du logement. En troisième place, on trouve la sécurité (19% pour Genève et 15% pour Nyon). Par contre, dans l'Ain et la Haute Savoie, c'est plutôt le développement économique qui vient en deuxième priorité, suivi d'assez près par le logement.

Figure 18. Problématique prioritaire à traiter dans le Grand Genève, globalement et par région



Au niveau des caractéristiques socio-économiques, nous pouvons faire ressortir que :

- La problématique du transport est prioritaire tant pour les hommes que pour les femmes, suivie de la question du logement. C'est ensuite la question de la sécurité qui sort le plus fréquemment chez les femmes, alors que les hommes choisissent plus souvent la problématique du développement économique.

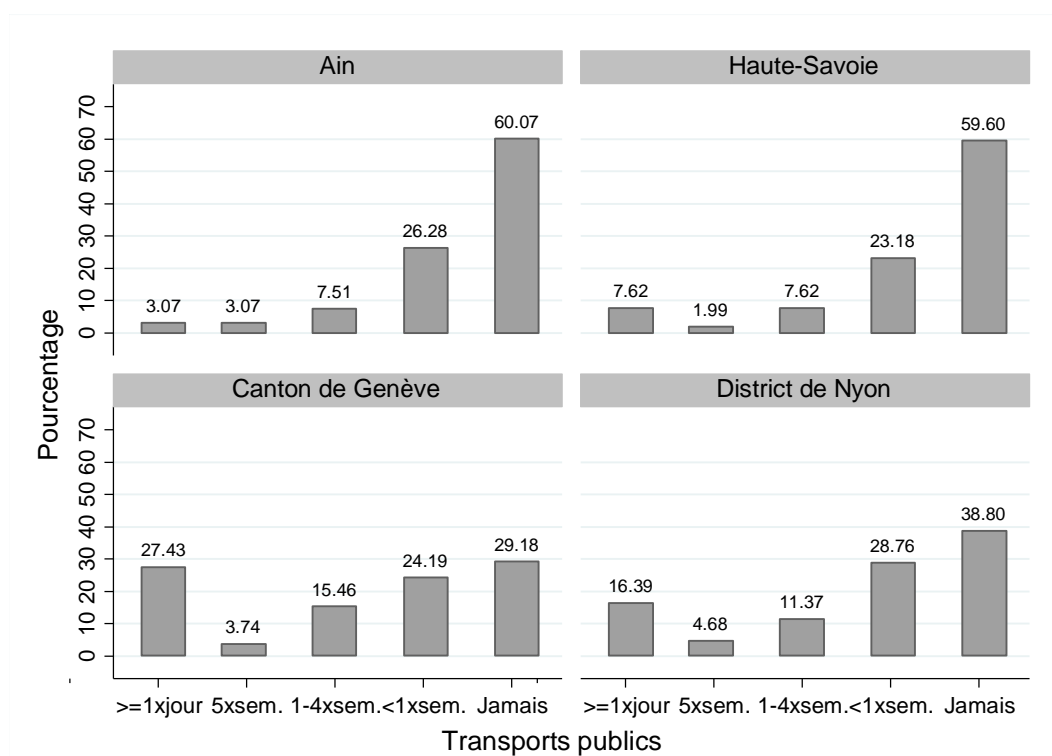
- Le logement est la thématique prioritaire pour les individus en situation financière difficile et pour les 18-24 ans, ainsi que pour les individus avec un diplôme de l'école obligatoire ou un apprentissage. Pour les autres catégories d'âge, de situation financière et de formation, c'est à nouveau la thématique des transports qui domine.

Comme la problématique des transports est celle qui sort comme prioritaire, nous avons voulu avoir plus d'informations sur la question de l'utilisation des transports publics pour les déplacements dans le Grand Genève. La question précise que nous avons posée est la suivante :

« A quelle fréquence utilisez-vous les transports publics pour les trajets que vous faites dans le Grand Genève? » (question 20)

Sur l'ensemble des régions, il y a 45% des individus qui déclarent ne jamais utiliser les transports publics¹¹. La Figure 19 montre que dans les régions françaises, 60% des individus reportent ne jamais utiliser des transports publics. A l'inverse, dans le Canton de Genève, 27% des répondants affirment les utiliser quotidiennement. Dans le District de Nyon 16% des individus font un usage quotidien des transports publics.

Figure 19. Utilisation des transports publics, par région



A noter qu'il n'y a pas de différence dans la fréquence d'utilisation des transports publics entre les hommes et les femmes. Par contre, si 45% environ des 18-24 ans déclarent utiliser les transports publics quotidiennement, ils sont environ 45% à déclarer ne jamais utiliser les transports publics pour toutes les autres catégories d'âge. Il n'y a pas par contre de différence marquée dans l'utilisation des transports publics en fonction du niveau de formation et de la situation financière.

¹¹L'Observatoire transfrontalier reporte que dans l'agglomération genevoise, 57% des déplacements domicile-travail effectués par les résidents se font en transport individuel motorisé. Source : Observatoire transfrontalier (2016) : « L'agglomération genevoise en comparaison européenne : résultats 2012-2013 de l'audit urbain. »

7 Résumé et profil du Grand Genevois moyen

Suite à notre sondage et aux données disponibles, le Tableau 32 reporte le profil du Grand Genevois moyen.

Tableau 32. Résumé des principaux indicateurs

| | |
|-----------------------------------------------------------------------------------------------------------------------|------------------------------|
| Etendue géographique* | environ 2000 Km ² |
| Nombre de communes* | 212 |
| Population* | environ 946'000 |
| Age médian** | 39 ans |
| Emplois* | 66% à Genève |
| Secteurs d'activité ** | 84% tertiaire |
| Situation financière | 7.1/10 |
| Risque d'être au chômage | 3.4/10 |
| Satisfaction de vie | 7.9/10 |
| Indice de qualité de vie | 0.6/1 |
| Proportion de personnes réalisant chaque semaine des achats au-delà de la frontière | 19% |
| Déjà entendu parler du Grand Genève | 69% |
| Sentiment d'appartenance au Grand Genève | 5.4/10 |
| Utilité du Grand Genève | 6.9/10 |
| Cohérence du Grand Genève | 4.8/10 |
| Indice d'utilité du Grand Genève | 0.27/1 |
| Indice du vivre ensemble | 0.39/1 |
| Proportion de personnes n'utilisant jamais les transports publics pour les déplacements à l'intérieur du Grand Genève | 45% |
| Proportion de personnes jugeant que les transports sont la problématique prioritaire du Grand Genève | 34% |

* Grand Genève (quelques chiffres) : <http://www.grand-geneve.org/grand-geneve/le-territoire/chiffres-cles> consulté le 18.04.2016

** Chiffre pour l'agglomération transfrontalière genevoise, voir : Observatoire transfrontalier (2016) : L'agglomération genevoise en comparaison Européenne : résultats 2012-2013 de l'audit urbain.

ANNEXE 1 : Questionnaire

- Cette enquête est réalisée par la Haute École Spécialisée de Genève. Elle récolte des informations sur le niveau de vie et la volonté de vivre ensemble des habitants de la région franco-valdo-genevoise.
- La durée de l'enquête est d'environ 10 minutes.
- La confidentialité et l'anonymat sont absolument garantis.

Initiales : _____

Nr de questionnaire : _____

Question filtre : Avez-vous plus de 18 ans ?

Oui Non (*fin de l'entretien*)

- 1. En général, êtes-vous satisfait/e de la vie que vous menez actuellement? Sur une échelle de 0 (pas du tout) à 10 (tout à fait satisfait/e)**
 0 1 2 3 4 5 6 7 8 9 10 ne sait pas
- 2. Entre l'année dernière et cette année, comment votre qualité de vie s'est-elle modifiée, sur une échelle de 0 "fortement détériorée" à 10 "fortement améliorée". Si rien n'a changé → 5**
 0 1 2 3 4 5 6 7 8 9 10 ne sait pas
- 3. Êtes-vous satisfait/e de vos conditions de travail dans votre emploi principal? Sur une échelle de 0 (pas du tout) à 10 (tout à fait satisfait/e).**
 0 1 2 3 4 5 6 7 8 9 10 ne sait pas
- 4. Êtes-vous satisfait/e de votre logement en général? Sur une échelle de 0 (pas du tout) à 10 (tout à fait satisfait/e).**
 0 1 2 3 4 5 6 7 8 9 10 Ne sait pas
- 5. Avez-vous les problèmes environnementaux suivants dans votre logement ou aux alentours? Sur une échelle de 0 (pas du tout) à 10 (tout à fait satisfait/e).**
Note: « alentours » = région où on fait généralement les achats, trajet jusqu'à la maison, chemins de promenade
 - a. Poussière des rues, odeurs désagréables** (déchets, égouts)
 0 1 2 3 4 5 6 7 8 9 10 Ne sait pas
 - b. Pollution de l'air** (gaz d'échappement, usines)
 0 1 2 3 4 5 6 7 8 9 10 Ne sait pas
 - c. Bruit externe** (trafic routier, trafic aérien)
 0 1 2 3 4 5 6 7 8 9 10 Ne sait pas
 - d. Manque d'espaces verts, manque de qualité paysagère**
 0 1 2 3 4 5 6 7 8 9 10 Ne sait pas
 - e. Manque d'hygiène** (poussières, bestioles, etc.)
 0 1 2 3 4 5 6 7 8 9 10 Ne sait pas
- 6. En général, êtes-vous satisfait/e de vos relations personnelles, p.ex. avec votre famille, vos amis ou vos collègues, sur une échelle de 0 "pas du tout" à 10 "tout à fait satisfait/e"?**
 0 1 2 3 4 5 6 7 8 9 10 ne sait pas
- 7. Vous sentez-vous en sécurité quand vous marchez seul/e la nuit aux alentours de votre logement? Sur une échelle de 0 (grande insécurité) à 10 (grande sécurité)**
 0 1 2 3 4 5 6 7 8 9 10 ne sait pas
- 8. En général, êtes-vous satisfait/e du temps de trajet entre votre domicile et votre lieu de travail, sur une échelle de 0 "pas du tout" à 10 "tout à fait satisfait/e"?**
 0 1 2 3 4 5 6 7 8 9 10 ne sait pas

9. Comment est votre état de santé en général? Sur une échelle de 0 (très mauvais) à 10 (très bon)

Note : Cette question fait référence à l'état de santé en général et non pas à l'état de santé actuel!

0 1 2 3 4 5 6 7 8 9 10 ne sait pas

10. En tenant compte du revenu total de votre ménage, comment arrivez-vous à joindre les deux bouts à la fin du mois, c'est-à-dire comment réussissez-vous à payer les dépenses habituelles nécessaires ? Sur une échelle de 0 (très difficile) à 10 (très facile)

0 1 2 3 4 5 6 7 8 9 10 ne sait pas

11. Entre l'année dernière et cette année, comment votre situation financière s'est-elle modifiée, sur une échelle de 0 "fortement détériorée" à 10 "fortement améliorée". Si rien n'a changé → 5

0 1 2 3 4 5 6 7 8 9 10 ne sait pas

12. Comment évaluez-vous le risque d'être personnellement au chômage au cours des 12 prochains mois, sur une échelle de 0 "aucun risque" à 10 "un risque certain"

0 1 2 3 4 5 6 7 8 9 10 ne sait pas

13. Avez-vous déjà entendu parler du Grand Genève?

Oui Non

14. Est-ce que vous habitez dans une commune qui fait partie du Grand Genève?

Oui Non

Effectivement, vous habitez une commune du Grand Genève. Le Grand Genève est une agglomération transfrontalière de près d'un million d'habitants qui comprend le canton de Genève, le district de Nyon, des communes du département de l'Ain et de la Haute-Savoie. L'objectif du Grand Genève est d'améliorer la qualité de vie de ses habitants, notamment par la gestion de la croissance de la population, la répartition de la construction de logements, la gestion de la mobilité et la réduction de l'impact sur l'environnement.

15. Avez-vous le sentiment de faire partie du Grand Genève ? Sur une échelle de 0 (pas du tout) à 10 (tout à fait)

Note pour l'enquêteur: « Est-ce que vous avez le sentiment d'appartenir à une région commune « Grand Genève » formée par le canton de Genève, le district de Nyon et les communes françaises de l'Ain et Haute-Savoie concernées ? »

0 1 2 3 4 5 6 7 8 9 10 ne sait pas

16. Selon vous, le Grand Genève est-il utile pour l'ensemble de ses habitants ? Sur une échelle de 0 (pas du tout) à 10 (tout à fait)

0 1 2 3 4 5 6 7 8 9 10 ne sait pas

17. Selon vous, le développement du Grand Genève peut-il améliorer ... Sur une échelle de 0 (pas du tout) à 10 (tout à fait)

a. votre qualité de vie : 0 1 2 3 4 5 6 7 8 9 10 ne sait pas

b. vos opportunités d'emploi: 0 1 2 3 4 5 6 7 8 9 10 ne sait pas

c. votre sécurité personnelle: 0 1 2 3 4 5 6 7 8 9 10 ne sait pas

d. votre vie culturelle: 0 1 2 3 4 5 6 7 8 9 10 ne sait pas

e. vos conditions de logement: 0 1 2 3 4 5 6 7 8 9 10 ne sait pas

f. votre mobilité: 0 1 2 3 4 5 6 7 8 9 10 ne sait pas

18. Selon vous, le Grand Genève se développe-t-il de manière cohérente pour l'ensemble de ses habitants? Sur une échelle de 0 (pas du tout) à 10 (tout à fait)

0 1 2 3 4 5 6 7 8 9 10 ne sait pas

19. Parmi les services suivants, desquels profitez-vous sur le Grand Genève mais sur Suisse/France?

FILTRE EN FONCTION DU PAYS DE RESIDENCE DE LA PERSONNE

a. shopping/achats jamais 1-2 fois par an moins d'une fois par mois environ 1 fois par mois environ 1 fois par semaine

- b. **infrastructures médicales et hospitalières** jamais 1-2 fois par an moins d'une fois par mois environ 1 fois par mois environ 1 fois par semaine
- c. **sport dans un club** jamais 1-2 fois par an moins d'une fois par mois environ 1 fois par mois environ 1 fois par semaine
- d. **cinéma, théâtre, concert** jamais 1-2 fois par an moins d'une fois par mois environ 1 fois par mois environ 1 fois par semaine
- e. **musée, exposition** jamais 1-2 fois par an moins d'une fois par mois environ 1 fois par mois environ 1 fois par semaine
- f. **lieux de promenades et de détente** jamais 1-2 fois par an moins d'une fois par mois environ 1 fois par mois environ 1 fois par semaine
- g. **cours et formations** jamais 1-2 fois par an moins d'une fois par mois environ 1 fois par mois environ 1 fois par semaine
- 20. Selon vous, la frontière administrative entre les régions du Grand Genève représente-t-elle un frein dans votre consommation des services ci-dessus. Sur une échelle de 0 (pas du tout) à 10 (tout à fait)**
 0 1 2 3 4 5 6 7 8 9 10 ne sait pas
- 21. A quelle fréquence utilisez-vous les transports publics pour les trajets que vous faites dans le Grand Genève? Note pour l'enquêteur: Pas nécessaire pour un trajet transfrontalier**
 1: quotidiennement 1: 5 fois par semaine 2 : 1 à 4 fois par semaine 3: moins de 1 fois par semaine 4: jamais
- 22. Etes-vous favorable à la création d'institutions politiques communes (par exemple un parlement, un conseil, etc.) pour le Grand Genève ? Sur une échelle de 0 (pas du tout) à 10 (tout à fait)**
 0 1 2 3 4 5 6 7 8 9 10 ne sait pas
- 23. Etes-vous favorable à ce que les politiques publiques (par exemple aménagement du territoire, politique du logement, politiques des transports, promotion économique) se coordonnent mieux pour que le Grand Genève devienne une région plus intégrée? Sur une échelle de 0 (pas du tout) à 10 (tout à fait)**
 0 1 2 3 4 5 6 7 8 9 10 ne sait pas
- 24. Selon vous, quelle problématique doit être traitée en priorité dans le Grand Genève ? (une seule réponse possible)**
 Les relations institutionnelles Le logement La sécurité Les transports Le développement économique L'offre culturelle Les services de santé
- 25. Etes-vous favorable à la participation financière de votre canton/commune/département pour la construction d'infrastructures communes au Grand Genève? Sur une échelle de 0 (pas du tout) à 10 (tout à fait)**
Note pour l'enquêteur: « Cela signifie donc qu'une partie des impôts que vous payez est utilisée pour financer des infrastructures communes au Grand Genève »
 0 1 2 3 4 5 6 7 8 9 10 ne sait pas
- 26. Seriez-vous favorable à la disparition des frontières administratives à l'intérieur du Grand Genève ? Sur une échelle de 0 (pas du tout) à 10 (tout à fait)**
 0 1 2 3 4 5 6 7 8 9 10 ne sait pas

Pour terminer, encore quelques questions sur vos caractéristiques personnelles, en vous rappelant que ce sondage est parfaitement anonyme et confidentiel

27. Vous êtes

- une femme un homme

28. Quelle est votre année de naissance ? _____

29. Quelle est votre nationalité? (si plusieurs, cocher plusieurs cases)

- Suisse France Autre pays de l'Union Européenne Autre pays européen
 Autre

30. Commune de résidence (code postal) _____ GE FR VD

31. Commune de travail (code postal) _____ GE FR VD Autre

32. Depuis quelle année habitez-vous dans le Grand Genève ? _____

33. Êtes-vous propriétaire votre logement : oui non

34. Où habitez-vous avant d'emménager à votre adresse actuelle ?

Note pour l'enquêteur : résidence principale

dans le canton de Genève dans le district de Nyon en France dans le GG

hors Grand Genève

35. De combien de personnes se compose votre ménage (vous compris)?

Nombre d'adultes (plus de 18 ans) : _____

Nombre d'enfants (moins de 18 ans) : _____

36. Parmi les adultes combien travaillent ou étudient

_____ en France dans le Grand Genève _____ dans le Canton de Genève _____ dans le district de Nyon

_____ hors Grand Genève

37. Parmi les enfants combien sont scolarisés ou étudient **SI ENFANTS au 33**

_____ en France dans le Grand Genève _____ en France hors Grand Genève _____ dans le Canton de

Genève _____ dans le district de Nyon

38. Quel est votre profil professionnel actuel ? (une seule réponse possible; indiquez l'activité principale)

Femme – Homme au foyer

Étudiant(e)

Employé(e)

Cadre

Cadre supérieur(e)

Indépendant(e)

Retraité(e)

Sans emploi

39. Quel niveau d'étude avez-vous atteint ? Si vous êtes en train d'étudier, mentionnez le niveau qui correspond aux études que vous avez achevées. **CORRESPONDANCE FRANCE**

École obligatoire

Apprentissage

École post-obligatoire (École de commerce, maturité ...)

Formation professionnelle supérieure

Université, École polytechnique, HES

La HES-GE vous remercie pour votre participation !

ANNEXE 2 Données de détail sur l'utilité du Grand Genève et le vivre ensemble**Tableau A 2.1 Utilité du Grand Genève en pourcentage (faible 0-5) (moyenne 6-8) (élevée 9-10), selon la région**

| | | <i>Toutes les régions</i> | <i>Ain</i> | <i>Haute-Savoie</i> | <i>Canton de Genève</i> | <i>District de Nyon</i> |
|--------------------------------|-------------|---------------------------|------------|---------------------|-------------------------|-------------------------|
| Qualité de vie | Faible | 41.29 | 34.24 | 29.37 | 45.66 | 54.34 |
| | Moyenne | 35.44 | 35.93 | 40.26 | 36.48 | 28.67 |
| | Elevée | 15.68 | 23.39 | 22.77 | 9.68 | 9.00 |
| | Ne sait pas | 7.61 | 6.44 | 7.59 | 8.19 | 8.00 |
| Opportunités d'emploi | Faible | 49.27 | 36.27 | 40.26 | 59.55 | 57.35 |
| | Moyenne | 25.75 | 33.22 | 28.05 | 20.85 | 22.66 |
| | Elevée | 10.30 | 15.25 | 15.51 | 5.21 | 7.00 |
| | Ne sait pas | 14.68 | 15.25 | 16.17 | 14.39 | 13.00 |
| Sécurité personnelle | Faible | 55.96 | 44.41 | 48.84 | 61.04 | 67.67 |
| | Moyenne | 24.36 | 29.50 | 30.03 | 21.34 | 17.66 |
| | Elevée | 9.15 | 13.56 | 10.23 | 7.44 | 6.00 |
| | Ne sait pas | 10.53 | 12.54 | 10.89 | 10.17 | 8.67 |
| Vie culturelle | Faible | 30.74 | 22.04 | 19.14 | 41.45 | 36.67 |
| | Moyenne | 46.35 | 51.19 | 50.82 | 37.72 | 48.66 |
| | Elevée | 17.84 | 21.70 | 25.74 | 14.64 | 10.33 |
| | Ne sait pas | 5.07 | 5.08 | 4.29 | 6.20 | 4.33 |
| Conditions de logements | Faible | 57.73 | 54.58 | 57.09 | 55.82 | 64.00 |
| | Moyenne | 24.29 | 28.81 | 22.11 | 26.30 | 19.33 |
| | Elevée | 10.83 | 10.51 | 13.53 | 10.67 | 8.66 |
| | Ne sait pas | 7.15 | 6.10 | 7.26 | 7.20 | 8.00 |
| Mobilité | Faible | 34.81 | 30.51 | 23.43 | 44.17 | 37.99 |
| | Moyenne | 38.36 | 39.32 | 44.22 | 33.00 | 38.67 |
| | Elevée | 21.52 | 24.41 | 27.39 | 16.88 | 19.00 |
| | Ne sait pas | 5.3 | 5.76 | 4.95 | 5.96 | 4.33 |

Tableau A 2.2 «Vivre ensemble »dans le Grand Genève en pourcentage (faible 0-5) (moyenne 6-8) (élevée 9-10), par région

| | | <i>Toutes les régions</i> | <i>Ain</i> | <i>Haute-Savoie</i> | <i>Canton de Genève</i> | <i>District de Nyon</i> |
|------------------------------------------|-------------|---------------------------|------------|---------------------|-------------------------|-------------------------|
| Institution publique | Faible | 39.36 | 28.14 | 25.74 | 48.14 | 52.34 |
| | Moyenne | 26.59 | 32.20 | 29.70 | 21.59 | 24.67 |
| | Elevée | 21.22 | 27.12 | 32.67 | 15.14 | 12.00 |
| | Ne sait pas | 12.84 | 12.54 | 11.88 | 15.14 | 11.00 |
| Coordination politiques publiques | Faible | 20.37 | 14.58 | 12.87 | 26.81 | 24.99 |
| | Moyenne | 35.05 | 37.28 | 35.64 | 30.53 | 38.34 |
| | Elevée | 36.36 | 40.00 | 45.87 | 31.51 | 29.67 |
| | Ne sait pas | 8.22 | 8.14 | 5.61 | 11.17 | 7.00 |
| Participation financière | Faible | 41.34 | 27.79 | 22.44 | 38.70 | 41.34 |
| | Moyenne | 34.66 | 39.67 | 44.88 | 32.26 | 37.66 |
| | Elevée | 17.33 | 28.48 | 33.66 | 23.82 | 17.33 |
| | Ne sait pas | 6.67 | 8.47 | 5.28 | 6.95 | 6.67 |
| Suppression frontières | Faible | 55.34 | 30.50 | 29.04 | 53.84 | 55.34 |
| | Moyenne | 19.67 | 26.78 | 23.10 | 17.13 | 19.67 |
| | Elevée | 16.34 | 32.88 | 38.61 | 18.61 | 16.34 |
| | Ne sait pas | 8.67 | 9.83 | 9.24 | 10.42 | 8.67 |

Cahiers de recherche du Centre de Recherche Appliquée en Gestion (CRAG) de la Haute Ecole de Gestion - Genève

© 2016

CRAG – Centre de Recherche Appliquée en Gestion

Haute école de gestion - Genève

Campus de Battelle, Bâtiment F

17, rue de la Tambourine – 1227 Carouge – Suisse

✉ crag@hesge.ch

www.hesge.ch/heg/crag

☎ +41 22 388 18 18

☎ +41 22 388 17 40

Tous les cahiers de recherche de la HEG sur ArODES :

<http://goo.gl/zelhbn>